

GECOLSA 

INFORME DE SOSTENIBILIDAD



# 2022

CONSTRUYENDO UN PAÍS MÁS SOSTENIBLE PARA TODOS ↗



# CONTENIDO

01 ↗

ACERCA DE  
ESTE INFORME

02 ↗

MENSAJE DE  
LA PRESIDENTE

03 ↗

PERFIL DE  
LA COMPAÑÍA

04 ↗

DIVISIÓN DE ENERGÍA  
DE GECOLSA: ENERGÍA  
DEL PRESENTE PARA  
PROYECTARNOS AL FUTURO

05 ↗

PROCESO Y  
METODOLOGÍA  
DE MATERIALIDAD

06 ↗

ASUNTOS  
MATERIALES

07 ↗

ANEXOS

08 ↗

ÍNDICE DE  
CONTENIDOS GRI





GECOLSA sede principal, Bogotá - Colombia





**CAPÍTULO**

# 01

**ACERCA DE  
ESTE INFORME**





Cultura de servicio

## ACERCA DE ESTE INFORME

[2-13] [2-12]

**Con el presente informe de sostenibilidad GENERAL DE EQUIPOS DE COLOMBIA S.A. GECOLSA (en adelante GECOLSA) describe la gestión de los asuntos relevantes para la sostenibilidad del negocio, en armonía con el entorno social y ambiental.**

En este insumo se desarrollan los asuntos materiales de: rentabilidad y crecimiento sostenible, personas y cultura organizacional, innovación digitalización y tecnología, gobierno corporativo y ética, gestión de la cadena de suministro, servicio eficiente y administración de activos, cobertura, participación y experiencia del cliente, compromiso con el medio ambiente, salud y seguridad en el trabajo y compromiso con la sociedad. En la elaboración de este informe GECOLSA hace partícipe a cada una de sus áreas y operaciones a nivel nacional.

[2-1] [2-2] [2-3] [2-4] [2-14]

Este es el tercer Informe de Sostenibilidad publicado por GECOLSA y la información corresponde al año 2022. Este material y la información reportada por GECOLSA ha sido preparada con referencia a los Estándares del Global Reporting Initiative (GRI) Versión

2021. Se incluye en este documento un capítulo especial sobre la división de Energía en su relación con el objetivo de desarrollo sostenible – ODS 7 Energía asequible y no contaminante. El índice de contenido se encuentra al final de este informe, en el cual se podrán identificar los contenidos GRI y los indicadores propios en las páginas citadas. De acuerdo con la visión de los accionistas, que entienden que la sostenibilidad es la manera más eficiente e integral de hacer los negocios, la Junta Directiva aprueba el presente informe, el cual continuará siendo actualizado anualmente.

[2-3]

Ante cualquier inquietud relacionada con el presente informe de sostenibilidad, puede contactarse por medio del correo corporativo [sostenibilidad@gecolsa.com.co](mailto:sostenibilidad@gecolsa.com.co).

08  
ÍNDICE DE  
CONTENIDOS GRI

07  
ANEXOS

06  
ASUNTOS  
MATERIALES

05  
PROCESO Y  
METODOLOGÍA DE  
MATERIALIDAD

04  
DIVISIÓN DE  
ENERGÍA DE  
GECOLSA

03  
PERFIL  
DE LA  
COMPAÑÍA

02  
MENSAJE  
DE LA  
PRESIDENTE

01 <<  
ACERCA  
DE ESTE  
INFORME

INICIO





**CAPÍTULO**

# 02

**MENSAJE DE  
LA PRESIDENTE**





Kristin Fenton - Presidente GECOLSA

## MENSAJE DE LA PRESIDENTE

[2-22]

**El camino hacia la sostenibilidad que ha emprendido GECOLSA nos ha llevado a comprender en detalle cómo podemos influenciar el ambiente y la sociedad, orientando los esfuerzos para generar un impacto positivo en todas nuestras interacciones.**

A partir de nuestras dimensiones estratégicas, Innovación, digitalización y tecnología, rentabilidad y crecimiento sostenible, distribución eficiente, gente y cultura y desarrollo sostenible y contribución social, enfocamos nuestro propósito en la construcción de un país más sostenible para todos. En este, nuestro tercer reporte de sostenibilidad, reforzamos nuestro compromiso con Colombia y en especial con nuestros clientes, empleados, accionistas, comunidad y medio ambiente, presentando de forma transparente la evolución que han tenido las iniciativas y proyectos asociados a los asuntos materiales.

Durante el año 2022 la reactivación económica a nivel global fue un hecho, los mercados operaron a toda capacidad y todas las industrias regresaron paulatinamente a un estado normal. Sin embargo, la situación

mundial siguió afectada por rezagos de la pandemia, que se consideraban transitorios y en el país se presentaron importantes desafíos socioeconómicos y comerciales. Bajo este panorama mundial y local, en GECOLSA continuamos trabajando en nuestra estrategia buscando superar estos retos y aprovechando las oportunidades para el negocio.

Para el 2022 la compañía registró ingresos operacionales por \$942.844 millones de pesos, alcanzando un crecimiento del 29,7% frente a lo registrado en el 2021. Presentamos mayor dinamismo en la venta de equipos nuevos de construcción y repuestos ante la finalización de proyectos 4G y la nueva ola de proyectos 5G que iniciaron obras durante el año 2022, facilitando la entrada a nuevos negocios en la industria. En el sector energía la tendencia estuvo marcada por ventas de motores a gas junto con grandes repara-

ciones de motores de propulsión marina y suministro de repuestos a grandes clientes de la industria de petróleo y gas. Para el 2023 tenemos el propósito de seguir siendo el aliado estratégico en la construcción del país, fortaleciendo nuestra participación en el mercado de infraestructura y energía como principales fuentes de desarrollo de la economía colombiana.

Los resultados que verán a lo largo de este informe son sin duda el reflejo del profesionalismo, la constancia y el trabajo responsable e íntegro de cientos de colaboradores que día a día construyen junto a nosotros, asegurando que a través de cada una de nuestras acciones, sigamos demostrando nuestro compromiso con la sostenibilidad de nuestro país y del mundo.

**Kristin Fenton**





**CAPÍTULO**

# 03

**PERFIL DE  
LA COMPAÑÍA**



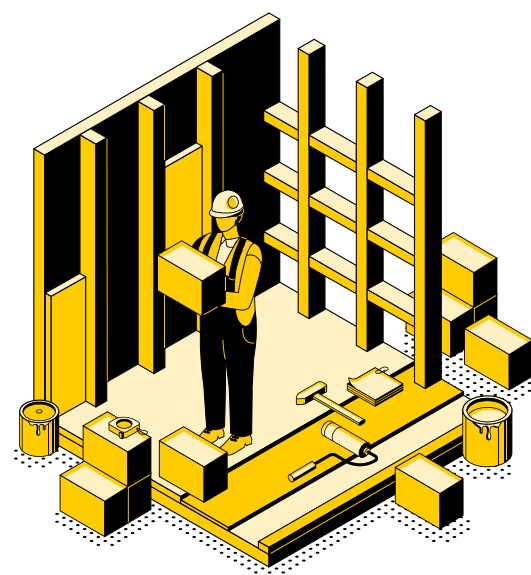


# PERFIL DE LA COMPAÑÍA

[2-1] **GECOLSA nació en 1927, y desde entonces ha operado en Colombia como el distribuidor autorizado de equipos y repuestos CAT®, convirtiéndose en un referente eficiente y transformador para la industria nacional<sup>1</sup>. Desde 1996 adoptó su razón social General de Equipos de Colombia S.A. GECOLSA.**

El objeto social de GECOLSA es comercializar el portafolio de productos de maquinaria CAT® [gecolsa.com/equipos/] y representar y distribuir las siguientes marcas aliadas:

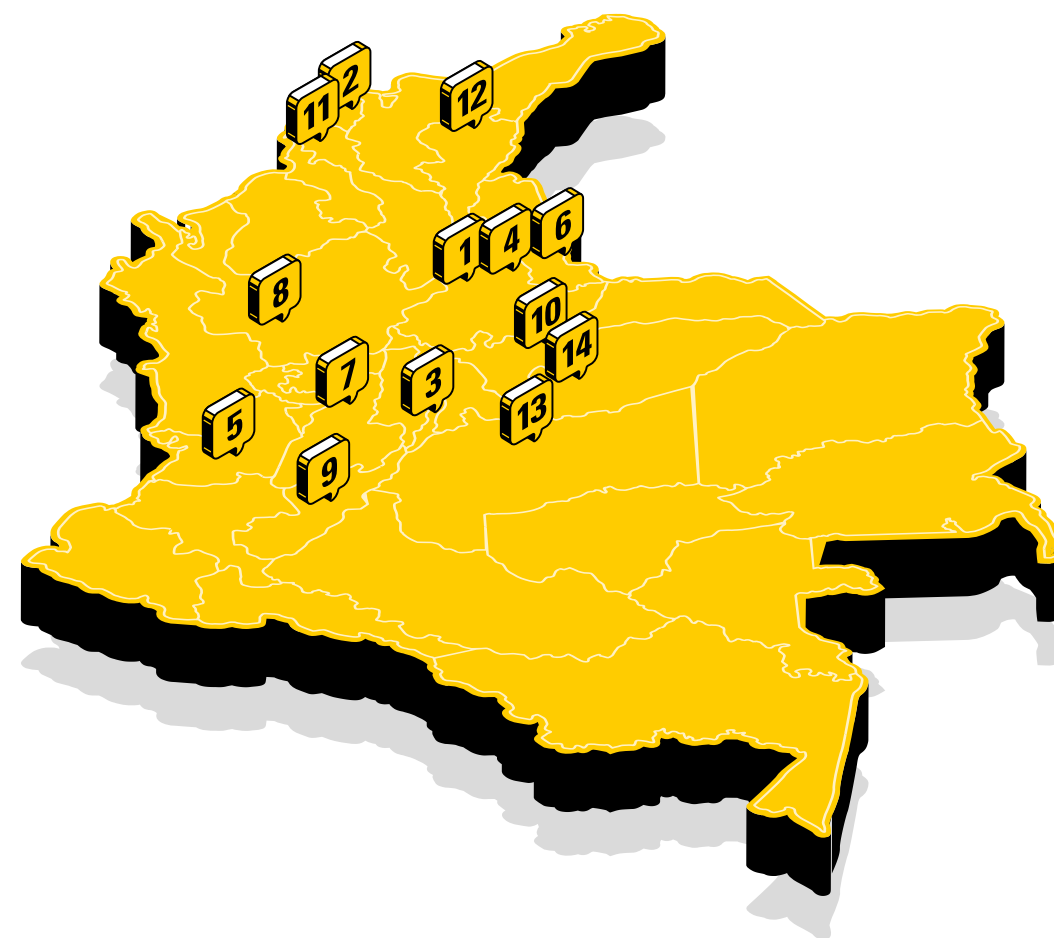
1. MONTACARGAS CAT®
2. CARMIX, METSO
3. TOWMOTOR
4. CIFA
5. GENERAC MOBILE
6. SHAOURI HEAVY



El Anexo 1 contiene información ampliada sobre las actividades de la empresa.

<sup>1</sup> GECOLSA, junto con RELIANZ Mining Solutions, operan como los únicos distribuidores autorizados de Caterpillar en el país.

[2-1] [2-6] El compromiso de GECOLSA es respaldar a sus clientes desde cualquier parte del territorio nacional; cuenta con una sede principal ubicada en Bogotá en la Avenida Américas # 42 A – 21 y **14 sedes en las principales ciudades del país:**



- |                    |              |                   |
|--------------------|--------------|-------------------|
| 1. BARRANCABERMEJA | 6. CÚCUTA    | 11. TURBACO       |
| 2. BARRANQUILLA    | 7. IBAGUÉ    | 12. VALLEDUPAR    |
| 3. BOGOTÁ          | 8. MEDELLÍN  | 13. VILLAVICENCIO |
| 4. BUCARAMANGA     | 9. NEIVA     | 14. YOPAL         |
| 5. CALI            | 10. SOGAMOSO |                   |

Además de talleres, centros de reparación y un grupo técnico itinerante altamente preparado y certificado.

Los principales sectores en los que participa GECOLSA, mediante el suministro de equipos y repuestos, son la construcción de edificaciones, infraestructura, la explotación de canteras y minas, la generación de energía, la propulsión de motores marinos y la explotación y producción de petróleo y gas.

En los talleres autorizados por CAT® en Bogotá, Cali, Medellín y Turbaco, GECOLSA ofrece servicios para reparación y reconstrucción de equipos y componentes. Adicionalmente, los clientes pueden establecer Convenios de Valor Agregado (CVA), Contratos de Mantenimiento o solicitar un servicio en campo para restablecer la operatividad de sus equipos.

08  
ÍNDICE DE  
CONTENIDOS GRI

07  
ANEXOS

06  
ASUNTOS  
MATERIALES

05  
PROCESO Y  
METODOLOGÍA DE  
MATERIALIDAD

04  
DIVISIÓN DE  
ENERGÍA DE  
GECOLSA

03 <<  
PERFIL  
DE LA  
COMPAÑÍA

02  
MENSAJE  
DE LA  
PRESIDENTE

01  
ACERCA  
DE ESTE  
INFORME



**GECOLSA está comprometida con la calidad de sus productos y procesos, el bienestar de sus colaboradores, proveedores y comunidad, a través de la aplicación de buenas prácticas en todas sus actividades. Esto se ve reflejado y avalado por las certificaciones y reconocimientos que ha obtenido a lo largo de su historia:**

### CATERPILLAR

- » "Achieving Top GC<sup>2</sup> Adoption Performance" (Desempeño destacado en la adopción de GC) 2020 y 2021.
- » "Achieving Top Paving Performance" (Desempeño destacado en Pavimentación) 2021.
- » "Successful Practice in Human Resources". (Práctica exitosa en recursos humanos) 2021.
- » "GOLD Marketing & Sales Excellence Program Dealer" (ORO Programa de Excelencia en Marketing y Ventas Distribuidor" 2022.
- » "Construction Industries Services Growth" (Crecimiento de Servicios para la industria de construcción) 2022.

### OTROS RECONOCIMIENTOS Y CERTIFICACIONES DURANTE 2022

- » GECOLSA obtuvo el premio "Proveedores con hechos sostenibles" en la categoría gobierno corporativo, ética, integridad y transparencia, otorgado por COQUECOL.
- » GECOLSA obtuvo el oro para la categoría de mejor operación interna en el Premio Interaction Awards, que otorga la Asociación Colombiana de Business Process Outsourcing - BPO.
- » Mediante la certificación de Great Place To Work – GPW, el ambiente laboral en GECOLSA fue calificado como muy satisfactorio durante el periodo evaluado.
- » El Sistema de Gestión de la Calidad de GECOLSA se encuentra certificado desde el 2015, la validación más reciente de este certificado, se encuentra vigente hasta el 15 de diciembre de 2023.
- » <sup>[403-1]</sup> Entre el 4 y el 6 de mayo de 2022 se validó el cumplimiento de los requisitos establecidos por los estándares del Consejo Colombiano de Seguridad - CCS mediante la calificación de los criterios del Registro Uniforme de Evaluación del Sistema de Gestión en Seguridad, Salud en el Trabajo y Ambiente para Contratistas – RUC.

<sup>12</sup> GC: General Construction (Construcción General)



# CAPÍTULO

# 04



## **DIVISIÓN DE ENERGÍA DE GECOLSA**

ENERGÍA DEL PRESENTE  
PARA PROYECTARNOS  
AL FUTURO



# DIVISIÓN DE ENERGÍA DE GECOLSA

## ENERGÍA DEL PRESENTE PARA PROYECTARNOS AL FUTURO

[3-3]  
**La vicepresidencia de Energía se creó en 2017 para darle foco a las necesidades y oportunidades apremiantes de soluciones de energía a los clientes, entendiendo que la sostenibilidad de los clientes es la sostenibilidad de GECOLSA.**

### GESTIÓN DEL ASUNTO



**La División de energía ha fortalecido su posición de manera congruente con la evolución a nivel nacional y mundial.**

La digitalización de prácticamente todas las interacciones, transacciones y servicios ha generado un acelerado aumento en el consumo global y per cápita de la energía eléctrica, por lo que GECOLSA ha dedicado esfuerzos en proponer soluciones energéticas a sus clientes, que persiguen mejorar la eficiencia, por ejemplo, mediante el

aprovechamiento del calor de los gases de escape. Asimismo, busca mejorar la calidad de los servicios al reducir cortes o micro cortes que puedan dañar productos o afectar servicios. Igualmente se han implementado medidas para reducir las emisiones generadas, como el reemplazo de equipos por tecnologías de combustión más eficientes y el uso de combustibles más limpios, así como la utilización de componentes y equipos remanufacturados. Estas medidas tienen como finalidad proporcionar beneficios económicos, procedimentales y ambientales a los clientes, contribuyendo de manera significativa en proyectar a Colombia hacia un futuro energético sostenible.

La estrategia de GECOLSA en este ámbito le ha permitido adaptarse a los cambios, tendencias y modificación de las reglas econó-

micas a nivel nacional e internacional. Gracias a su enfoque en el entendimiento de estos cambios, los consultores, especialistas y gerentes de la División han proporcionado valiosos insumos para identificar productos, tecnologías y modelos de negocios que satisfagan las necesidades de los clientes. La estrecha relación comercial ha sido esencial para ofrecer de manera disruptiva soluciones innovadoras, con el objetivo de mejorar la eficiencia, la calidad y el compromiso medioambiental en las operaciones de los clientes.

GECOLSA apoya a sus clientes con la gestión eficiente de sus activos de generación, proveyendo repuestos remanufacturados logrando disminuciones de sus gastos de mantenimiento de hasta el 40%. Así mismo, realiza el seguimiento a indicadores de

desempeño de las unidades de generación como consumo de combustible y aceite, factores claves en la reducción de la huella de carbono y disminución de las emisiones por fuentes fijas, dentro de las que se destacan los proyectos en operación continua de las

series G3500, donde con el apoyo del área de servicio se han logrado alcanzar eficiencias eléctricas de las unidades del 39% y en algunos casos de hasta 58% en ciclos con cogeneración. Adicionalmente, se mantienen los estándares de consumo de aceite de los clientes en valores cercanos a 0,1 gr/bkW.h generando operaciones costo efectivas, alargando la

vida útil de los fluidos de las maquinas como aceite y refrigerante con el seguimiento por análisis de laboratorio por condiciones de sus características físico-químicas.

En relación con las emisiones a la atmósfera, se ha trabajado en la aplicación de actualizaciones de fabrica y en la implementación nuevos diseños en los elementos de monitoreo de emisiones. Gracias a estas medidas, se han logrado reducir significativamente las emisiones de los clientes, alcanzando cifras por debajo de 1 gramo por kilovatio hora generado. Esto se ha conseguido incluso operando las unidades de generación a bajas cargas, es decir, cuando funcionan a menos del 50%.

La planeación y acompañamiento a los clientes para la ejecución de sus mantenimientos ha sido un punto clave para mantener en buenas condiciones operativas y ajustadas a la regulación nacional sus activos de autogeneración. Además, estas acciones también han contribuido al aumento de la confiabilidad y mantenibilidad de sus equipos.

**GECOLSA ha implementado medidas que tienen como finalidad proporcionar beneficios económicos, procedimentales y ambientales a los clientes, contribuyendo de manera significativa en proyectar a Colombia hacia un futuro energético sostenible.**

08  
ÍNDICE DE  
CONTENIDOS GRI

07  
ANEXOS

06  
ASUNTOS  
MATERIALES

05  
PROCESO Y  
METODOLOGÍA DE  
MATERIALIDAD

04 <<  
DIVISIÓN DE  
ENERGÍA DE  
GECOLSA

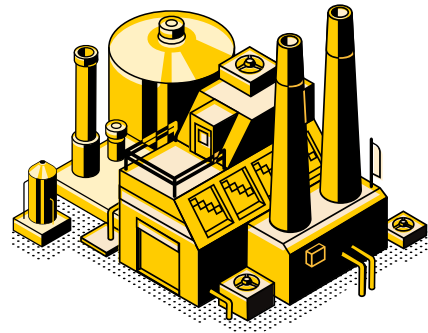
03  
PERFIL  
DE LA  
COMPAÑÍA

02  
MENSAJE  
DE LA  
PRESIDENTE

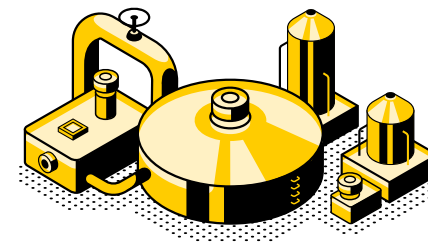
01  
ACERCA  
DE ESTE  
INFORME



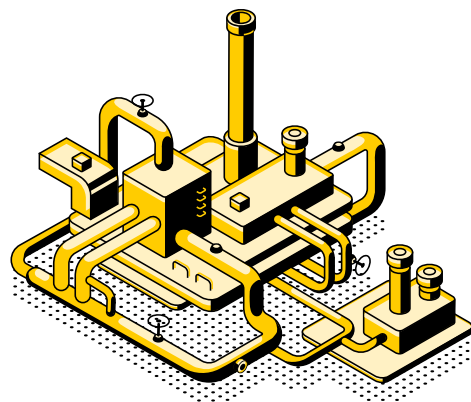
## RESULTADOS Y LOGROS 2022



**Introducción de nuevos equipos que utilizan gas de tea (flare gas) - 1 MW** los que han permitido una reducción emisiones contaminantes 454 Ton CO<sub>2</sub> para proyecto del sector petróleo y gas en el departamento del Meta, en el cual utilizan el gas de tea como combustible para la generación de energía eléctrica.



**Puesta en marcha de 11MW en dos proyectos que utilizan biogás**, una fuente no convencional de energía. Uno de ellos emplea como fuente la biomasa de excreta de cerdo, configurando así un sistema auto-sostenible de suministro de energía. El segundo proyecto también es autosostenible y aprovecha el calor de los gases de escape en el proceso de tratamiento de agua residual a gran escala para mejorar la eficiencia de este.



**Puesta en marcha de 27 MW en nueve proyectos que utilizan gas natural para la auto y cogeneración.** Estos proyectos contribuyen a diversos sectores de la economía, como la producción de alimentos y bebidas, la manufactura, la industria farmacéutica, el transporte, entre otros. En los procesos de cogeneración, se aprovecha la energía térmica de los sistemas de gases de escape y refrigeración de las plantas eléctricas como insumo en diferentes etapas productivas, según la necesidad del cliente.

<sup>13</sup> Esta cifra se calculó usando la Calculadora de Emisiones FECOC 2016, proporcionada por la Unidad de Planeación Minero Energética (UPME)

## INDICADORES

# ENERGÍA

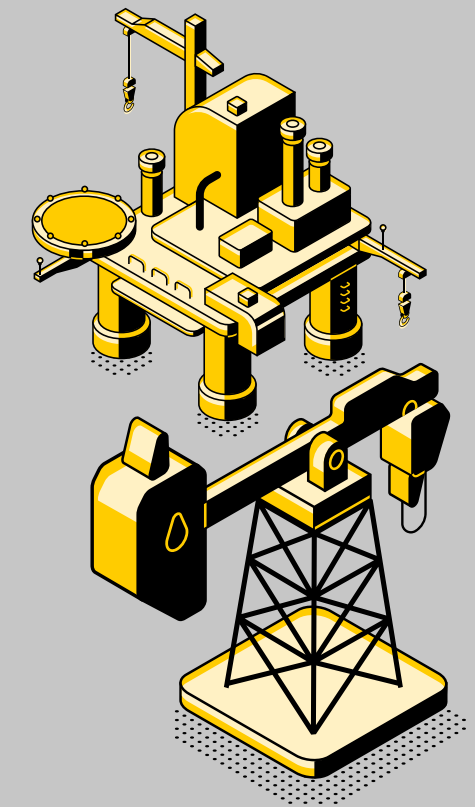
## RENDIMIENTO

Para evaluar el rendimiento de la División de energía, se monitorean las ventas de productos de equipos nuevos, usados, renta, repuestos y servicios, así como la utilidad de estos, con el fin de optimizar los costos asociados a las soluciones que brindadas a los clientes propendiendo por su rentabilidad y la de GECOLSA. El entorno actual ha conllevado a cambios grandes en periodos de tiempo muy cortos, por lo que es fundamental para la División de energía la medición de la participación en el mercado colombiano frente a los múltiples competidores. Lo anterior ayuda a establecer nuevas estrategias encaminadas a brindar las soluciones que los clientes y el mercado demandan.

## ESTRATEGIAS COMERCIALES

En la dirección de las estrategias comerciales, se consideran indicadores macroeconómicos como el precio de la generación de energía eléctrica en bolsa, el precio del barril de petróleo (Brent), los precios del gas natural y propano, la Tasa Representativa del Mercado y los precios generales de los productos de los clientes. Además, a nivel ambiental, se analizan las toneladas de CO<sub>2</sub> reducidas (por ejemplo, 17.468 toneladas de CO<sub>2</sub><sup>3</sup> en proyectos de 2017 a 2022), los MWh ahorrados (por ejemplo, 130.000 MWh de energía térmica ahorrada en proyectos de 2017 a 2022) y el uso de material Reman en kilogramos en los proyectos en los que la División de energía participa o provee.

## PROYECTOS 2023



- Aportar el 50% de las ventas de la compañía, mediante la adaptación de nuevos modelos de negocio que complementen el portafolio de soluciones de energía en el país y en la región con una rápida adaptación a las necesidades de los clientes.
- Acompañar a los clientes del sector de petróleo y gas, mediante la utilización del gas de tea hasta llegar a utilizar el 10% del gas de sus operaciones.

08  
ÍNDICE DE  
CONTENIDOS GRI

07  
ANEXOS

06  
ASUNTOS  
MATERIALES

05  
PROCESO Y  
METODOLOGÍA DE  
MATERIALIDAD

04 <<  
DIVISIÓN DE  
ENERGÍA DE  
GECOLSA

03  
PERFIL  
DE LA  
COMPAÑÍA

02  
MENSAJE  
DE LA  
PRESIDENTE

01  
ACERCA  
DE ESTE  
INFORME





Cogeneración gas natural

08  
ÍNDICE DE  
CONTENIDOS GRI

07  
ANEXOS

06  
ASUNTOS  
MATERIALES

05  
PROCESO Y  
METODOLOGÍA DE  
MATERIALIDAD

04 <<  
DIVISIÓN DE  
ENERGÍA DE  
GECOLSA

03  
PERFIL  
DE LA  
COMPAÑÍA

02  
MENSAJE  
DE LA  
PRESIDENTE

01  
ACERCA  
DE ESTE  
INFORME





## CAPÍTULO

# 05

### PROCESO Y METODOLOGÍA DE MATERIALIDAD





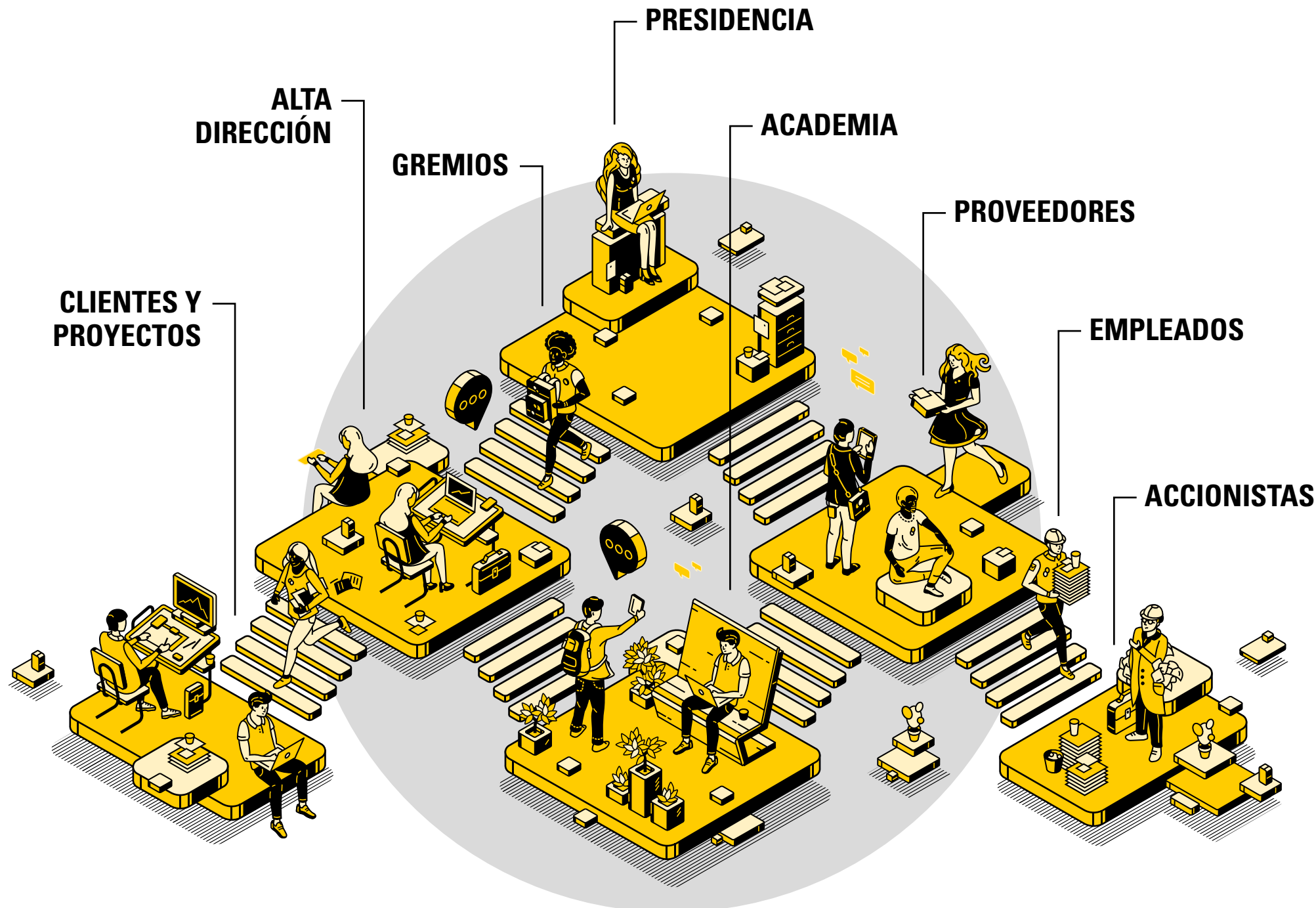
# PROCESO Y METODOLOGÍA DE MATERIALIDAD

[2-29] [3-1]

El Estudio de Materialidad permite fortalecer la estrategia, detectar y aprovechar nuevas oportunidades para generar valor a los grupos de interés. GECOLSA eligió la metodología GRI, a fin de resaltar los principales asuntos ambientales, sociales y económicos.

A partir del estudio de materialidad realizado inicialmente en 2019, con el apoyo de ConTREEbute, con base en las megatendencias en sostenibilidad, el análisis de la estrategia del negocio y los diálogos con representantes de cada grupo de interés (interno y externo), se validaron los resultados para generar la matriz de materialidad.

## GRUPOS DE INTERÉS



[2-29]

**GECOLSA reconoce la importancia de construir relaciones de transparencia y confianza, es por eso por lo que cuenta con diferentes mecanismos para el relacionamiento con sus grupos de interés.**

En el Anexo 2 se presentan el relacionamiento y los mecanismos de interacción con los grupos de interés externos e internos.

08  
ÍNDICE DE  
CONTENIDOS GRI

07  
ANEXOS

06  
ASUNTOS  
MATERIALES

05 <<  
PROCESO Y  
METODOLOGÍA DE  
MATERIALIDAD

04  
DIVISIÓN DE  
ENERGÍA DE  
GECOLSA

03  
PERFIL  
DE LA  
COMPAÑÍA

02  
MENSAJE  
DE LA  
PRESIDENTE

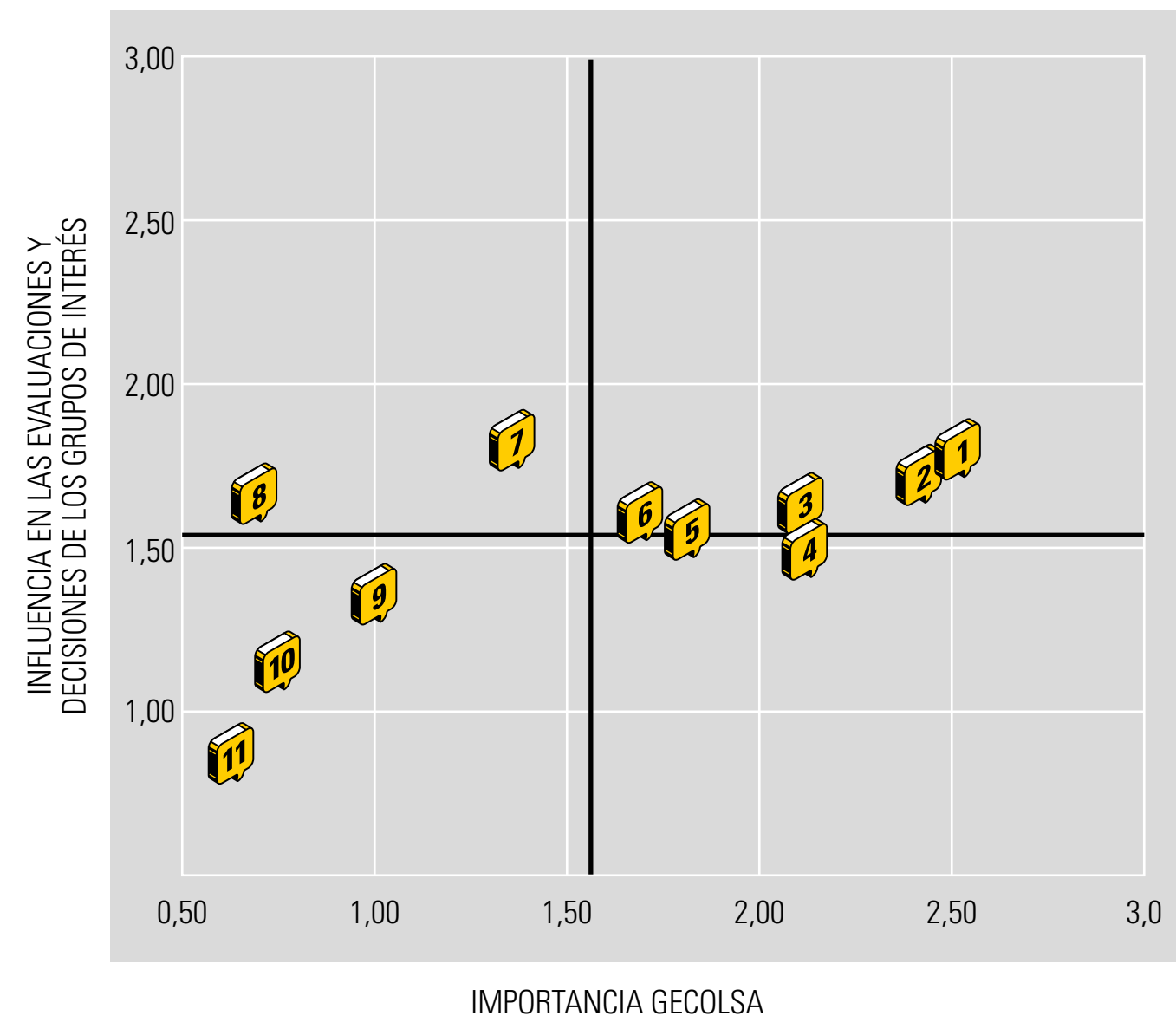
01  
ACERCA  
DE ESTE  
INFORME





## RESULTADOS DE MATERIALIDAD

[3-2] La matriz de materialidad resalta la relevancia de cada asunto material tanto para los grupos de interés como para el negocio. La estrategia de GECOLSA busca que los resultados del análisis de materialidad sean coherentes y estén vinculados con la visión de la Compañía a futuro.



### TEMAS PRIORITARIOS

1. Rentabilidad y crecimiento sostenible
2. Personas y cultura organizacional
3. Innovación, digitalización y tecnología
4. Gobierno corporativo y ética
5. Gestión de la cadena de suministro
6. Servicio eficiente y administración de activos
7. Cobertura, participación y experiencia del cliente

### TEMAS DE GESTIÓN EFICIENTE

8. Gestión ambiental
9. Nuevos modelos de negocio<sup>4</sup>
10. Salud y seguridad en el trabajo
11. Compromiso con la sociedad

En el Anexo 2 se presenta la cobertura y el alcance del impacto de los asuntos materiales.

## ASUNTOS MATERIALES Y SINERGIA CON LOS OBJETIVOS DE DESARROLLO SOSTENIBLE

Como distribuidor industrial y aliado estratégico para el desarrollo de los sectores de construcción, energía, Petróleo y Gas e industria, GECOLSA tiene un rol importante en el progreso económico del país.

Recientemente se ha evaluado la contribución directa de la Compañía a los objetivos de desarrollo sostenible (ODS), en relación con sus asuntos materiales. Los ODS en los que la contribución de GECOLSA es más relevante son el 8 y el 12.



**PROMOVER EL CRECIMIENTO ECONÓMICO INCLUSIVO Y SOSTENIBLE, EL EMPLEO Y EL TRABAJO DECENTE PARA TODOS.**

Los colaboradores y la cultura de GECOLSA, son el motor que impulsa el logro de los objetivos planteados en la estrategia. A su vez, la empresa propende por un entorno laboral favorable, equitativo e inclusivo, procurando que no existan sesgos en la contratación de personal, apoyando la contratación de personas con discapacidad, cumpliendo con la legislación laboral y ofreciendo a sus colaboradores la posibilidad de aprender, desarrollarse y contribuir efectivamente desde sus roles y funciones. Además, para generar un ambiente de trabajo seguro, GECOLSA

desarrolla y mejora constantemente procedimientos e implementa herramientas que permitan controlar los riesgos identificados para fomentar el *Regreso Seguro a Casa*.<sup>5</sup>



**PRODUCCIÓN Y CONSUMO RESPONSABLES.**



**GECOLSA cree en El Poder de Construir un Futuro Sostenible<sup>6</sup> y busca ser rentable, sin que esto represente la degradación ambiental.**

Para lograrlo se enfoca en la gestión sostenible y uso eficiente de los recursos, la promoción de la conciencia ambiental, la prevención de impactos ambientales y la gestión eficiente de su cadena de suministro.

En el Anexo 2 se encuentran detalladas iniciativas y acciones adicionales que contribuyen tanto a la consecución de este objetivo específico como a otros objetivos de desarrollo sostenible.

<sup>4</sup> El asunto material de nuevos modelos de negocio se desarrollará en futuros informes, conforme se integre a la estrategia.

<sup>5</sup> Programa de Salud y Seguridad implementado desde 2022.

<sup>6</sup> El Poder de Construir un Futuro Sostenible es la campaña de sostenibilidad desarrollada durante 2022 que busca fomentar conciencia sobre el uso sostenible de recursos entre los colaboradores.



# CAPÍTULO

# 006

## ASUNTOS MATERIALES

Rentabilidad y crecimiento sostenible	19
Personas y cultura organizacional	22
Innovación, digitalización y tecnología	28
Gobierno corporativo y ética	31
Gestión de la cadena de suministro	35
Servicio eficiente y administración de activos	38
Cobertura, participación y experiencia del cliente	40
Compromiso con el medio ambiente	43
Salud y seguridad en el trabajo	47
Compromiso con la sociedad	50







Retroescavadora 313GC

# RENTABILIDAD Y CRECIMIENTO SOSTENIBLE

[3-3]

Para GECOLSA la rentabilidad y el crecimiento sostenible se traducen en la constante construcción de valor para sus colaboradores, clientes y accionistas, objetivo que logra mediante la definición de una estrategia integral con énfasis en la gestión de cartera y facturación, la generación de información financiera relevante para la toma de decisiones, el impulso de iniciativas comerciales y la creación de alianzas para ofrecer fuentes de financiamiento para sus clientes.

RENTABILIDAD Y CRECIMIENTO SOSTENIBLE	PERSONAS Y CULTURA ORGANIZACIONAL	INNOVACIÓN, DIGITALIZACIÓN Y TECNOLOGÍA	GOBIERNO CORPORATIVO Y ÉTICA	GESTIÓN DE LA CADENA DE SUMINISTRO	SERVICIO EFICIENTE Y ADMINISTRACIÓN DE ACTIVOS	COBERTURA, PARTICIPACIÓN Y EXPERIENCIA DEL CLIENTE	COMPROMISO CON EL MEDIO AMBIENTE	SALUD Y SEGURIDAD EN EL TRABAJO	COMPROMISO CON LA SOCIEDAD
---------------------------------------	-----------------------------------	---	------------------------------	------------------------------------	--	--	----------------------------------	---------------------------------	----------------------------

08  
ÍNDICE DE  
CONTENIDOS GRI

07  
ANEXOS

06 <<  
ASUNTOS  
MATERIALES

05  
PROCESO Y  
METODOLOGÍA DE  
MATERIALIDAD

04  
DIVISIÓN DE  
ENERGÍA DE  
GECOLSA

03  
PERFIL  
DE LA  
COMPAÑÍA

02  
MENSAJE  
DE LA  
PRESIDENTE

01  
ACERCA  
DE ESTE  
INFORME



## GESTIÓN DEL ASUNTO

**La gestión de informes que permitan el seguimiento de la estrategia trazada hace parte de los planes desarrollados por GECOLSA para empoderar a sus colaboradores a fin de aumentar la eficiencia operacional y optimización de recursos, esto se logra por medio del constante análisis, medición y divulgación que permite conocer la situación actual de la compañía desde una perspectiva global.**

Los resultados de los indicadores de gestión, entre los que se encuentran ingresos, utilidad, gastos y rotación de inventario, se calculan de manera mensual y son divulgados a todas las áreas interesadas. Con la estabilización del proyecto de transformación tecnológica BSTRONG durante 2022, se presentó la oportunidad de desarrollar informes en línea que permiten la visualización constante del cumplimiento de indicadores y presupuesto, facilitando la toma de decisiones oportunas que contribuyen a mejorar la eficiencia en la administración de costos y gastos lo que resulta en un mayor control de la rentabilidad de la compañía.

GECOLSA cuenta con las siguientes políticas que recogen las directrices para la administración de los activos y gastos:

- » **Política de ventas:** lineamientos para la administración, control y ejecución de las ventas de Equipo Nuevo, Usado, Alquiler, Repuestos, Servicios y Soluciones Energía, desde la identificación de la oportunidad, generación de la cotización, hasta la entrega a satisfacción del cliente.
- » **Política nacional de cartera:** lineamientos relacionados con la administración y control de la cartera, el proceso y gestión de crédito a clientes y control y manejo de efectivo y cajas menores a nivel nacional.
- » **Política de administración de activos fijos:** lineamientos y normas organizacionales que regulan el control y custodia de la propiedad.
- » **Política de Gestión Documental:** lineamientos para la planeación, producción, gestión y trámite, transferencias, disposición de la documentación, preservación documental y valoración, garantizando el buen funcionamiento y el cumplimiento de la legislación vigente.

## RESULTADOS Y LOGROS 2022

**El fortalecimiento y mejora en el proceso de facturación tiene como objetivo garantizar la agilidad al momento de facturar y a su vez asegurar una gestión oportuna de cobro, lo cual se ha logrado gracias a la centralización del proceso para venta de repuestos a clientes corporativos y de energía.**

Así mismo, GECOLSA optimizó el proceso de venta de equipos mediante el desarrollo de una herramienta que permite reducir y controlar los tiempos del proceso comercial, desde la generación de una reserva hasta la entrega final al cliente. En 2022 el área financiera orientó sus esfuerzos en la generación de nuevas fuentes de financiamiento para sus clientes a través de la banca, dejando como resultado una importante alianza estratégica, bajo la elaboración de productos diferenciadores que apoyan la postventa, así como el fortalecimiento de la línea de leasing para compra de maquinaria.

Adicionalmente, realizó un mayor acercamiento con fábrica para lograr mejorar la rentabilidad de las líneas de producto, mediante análisis y casos de estudio. Estos casos de estudio abrieron las puertas a mejores negociaciones, incrementando la rentabilidad de las diferentes líneas de producto y el acercamiento a los clientes.



**La adquisición de equipos desde países estratégicos a costos muy competitivos, la estabilización de los costos logísticos y la implementación de acuerdos comerciales efectivos con proveedores, dieron como resultado un incremento del margen bruto respecto al año anterior.**

08  
ÍNDICE DE  
CONTENIDOS GRI

07  
ANEXOS

06 <<  
ASUNTOS  
MATERIALES

05  
PROCESO Y  
METODOLOGÍA DE  
MATERIALIDAD

04  
DIVISIÓN DE  
ENERGÍA DE  
GECOLSA

03  
PERFIL  
DE LA  
COMPAÑÍA

02  
MENSAJE  
DE LA  
PRESIDENTE

01  
ACERCA  
DE ESTE  
INFORME



Por otro lado, la fluctuación de la TRM<sup>7</sup> impactó el resultado neto al cierre del año, lo que muestra que hay factores externos que pueden afectar la rentabilidad y obliga a mantener estrategias internas de cultura de ahorro y manejo eficiente de recursos que mitiguen el riesgo de cualquier impacto negativo en la operación.

Desde el área administrativa, se continúa con el apoyo y seguimiento en la implementación del proceso de gestión de las herramientas y activos de servicio, en el cual se realizó la actualización del procedimiento del control, custodia y cuidado de estos; así como la ejecución del plan de auditorías nacionales que le permitió a la línea de negocio conocer el estado de estas áreas y tomar decisiones en pro de la optimización de los recursos. Se destaca de igual forma, la implementación del programa de gestión y creación de las tablas de retención documental, que otorgan a la compañía los lineamientos de custodia y retención de la información garantizando la disponibilidad y consulta de la misma de forma oportuna.



**Así mismo para el 2022 se realizó el traslado de la sede de Sogamoso buscando mejorar la experiencia al cliente y ser más eficientes en los tiempos de respuesta, permitiendo a su vez, proporcionar a los colaboradores un espacio renovado, abierto y con áreas colaborativas**

<sup>7</sup> Tasa Representativa del Mercado  
<sup>8</sup> Estos números incluyen impuestos (ICA, RENTA, RETEIVA, 4X1000)  
<sup>9</sup> Estos números incluyen impuestos (ICA, RENTA, RETEIVA, 4X1000)

## INDICADORES

[201-1]  
 Valor Económico Distribuido.

GECOLSA busca generar y distribuir valor entre nuestros grupos de interés, lo cual está representado en el indicador de Valor Económico Distribuido:

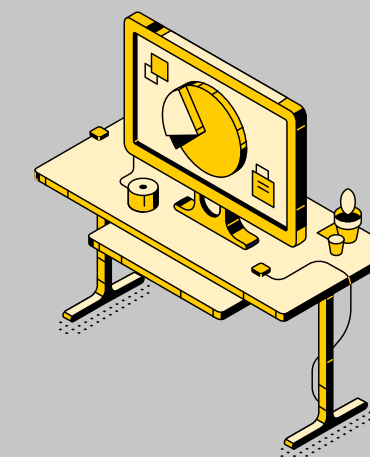
# GANANCIAS Y PÉRDIDAS (COP)

	2021
COSTO	
COSTOS + GASTOS	601.784.372
COSTOS Y GASTOS DE PERSONAL	72.696.214
IMPUESTOS <sup>8</sup>	17.692.040
INTERESES / COMISIONES PAGADAS	2.548.720
<b>VALOR ECONÓMICO DIRECTO DISTRIBUIDO</b>	<b>694.720.809</b>

	2022
COSTO	
COSTOS + GASTOS	759.670.703
COSTOS Y GASTOS DE PERSONAL	76.026.091
IMPUESTOS <sup>9</sup>	35.747.877
INTERESES / COMISIONES PAGADAS	11.968.200
<b>VALOR ECONÓMICO DIRECTO DISTRIBUIDO</b>	<b>883.412.870</b>



## PROYECTOS 2023



- Generar información en línea, base relevante para la administración de los costos asociados a la maquinaria en alquiler.
- Continuar con el desarrollo de nuevas alternativas de financiación para los clientes y facilitar los procesos de pago en línea.
- Crear un portal de información financiera para facilitar la gestión y toma de decisiones de las distintas líneas de negocio y áreas de soporte de la compañía.
- Mejorar el indicador de participación de mercado, con la apertura de nuevas sedes e introducción de nuevos productos y representación de nuevas marcas.
- Generar rentabilidad y eficacia en cada uno de los negocios.

08  
 ÍNDICE DE  
 CONTENIDOS GRI

07  
 ANEXOS

06 <<  
 ASUNTOS  
 MATERIALES

05  
 PROCESO Y  
 METODOLOGÍA DE  
 MATERIALIDAD

04  
 DIVISIÓN DE  
 ENERGÍA DE  
 GECOLSA

03  
 PERFIL  
 DE LA  
 COMPAÑÍA

02  
 MENSAJE  
 DE LA  
 PRESIDENTE

01  
 ACERCA  
 DE ESTE  
 INFORME





Escuela de técnicos GECOLSA

# PERSONAS Y CULTURA ORGANIZACIONAL

Gente y Cultura es uno de uno de los pilares estratégicos de la organización y el punto de partida para las iniciativas que permiten mantener una cultura organizacional sólida y un enfoque continuo en el aprendizaje y desarrollo de los colaboradores.

RENTABILIDAD Y CRECIMIENTO SOSTENIBLE	<b>PERSONAS Y CULTURA ORGANIZACIONAL</b>	INNOVACIÓN, DIGITALIZACIÓN Y TECNOLOGÍA	GOBIERNO CORPORATIVO Y ÉTICA	GESTIÓN DE LA CADENA DE SUMINISTRO	SERVICIO EFICIENTE Y ADMINISTRACIÓN DE ACTIVOS	COBERTURA, PARTICIPACIÓN Y EXPERIENCIA DEL CLIENTE	COMPROMISO CON EL MEDIO AMBIENTE	SALUD Y SEGURIDAD EN EL TRABAJO	COMPROMISO CON LA SOCIEDAD
---------------------------------------	--	---	------------------------------	------------------------------------	--	--	----------------------------------	---------------------------------	----------------------------

08  
ÍNDICE DE  
CONTENIDOS GRI

07  
ANEXOS

**06 <<**  
ASUNTOS  
MATERIALES

05  
PROCESO Y  
METODOLOGÍA DE  
MATERIALIDAD

04  
DIVISIÓN DE  
ENERGÍA DE  
GECOLSA

03  
PERFIL  
DE LA  
COMPAÑÍA

02  
MENSAJE  
DE LA  
PRESIDENTE

01  
ACERCA  
DE ESTE  
INFORME



[3-3] **GESTIÓN DEL ASUNTO**

**La empresa cree firmemente que el bienestar de sus colaboradores es fundamental para alcanzar el éxito.**

[2-7] Asimismo, la empresa se esfuerza por atraer y retener el talento, implementando políticas y prácticas que garantizan una remuneración justa, beneficios atractivos y oportunidades de crecimiento; GECOLSA busca crear un ambiente de trabajo gratificante y motivador que inspire a sus colaboradores a dar lo mejor de sí mismos. Al cierre de 2022, el número de empleados en GECOLSA fue de 671, la información sobre la distribución por categoría laboral y género, así como la información concerniente al permiso parental y rotación se presenta en el Anexo 3.

**RESULTADOS Y LOGROS 2022**

Desde el área de Talento Humano se lideran las iniciativas de Cultura Corporativa, Equidad, Diversidad e Inclusión, Aprendizaje y Desarrollo, Clima y Bienestar y Compensación y Beneficios.

**CULTURA CORPORATIVA**

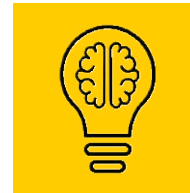
GECOLSA continuó con el despliegue de la evolución del modelo cultural con el fin de irradiar la cultura *Somos Sangre Amarilla* a todos sus colaboradores. Los líderes aportaron a esta iniciativa como embajadores de cultura, desarrollando con sus equipos las actividades propuestas para la apropiación de cada uno de los 6 valores corporativos: pasión, trabajo en equipo, integridad, innovación, diversión y seguridad.

Desarrollando talleres mensuales basados en la experiencia, los colaboradores con la guía de sus líderes tuvieron la oportunidad de reflexionar acerca de la vivencia de cada uno de los valores mediante casos prácticos. Adicionalmente, con el fin de apropiar la cultura como un habilitador de la estrategia, y a su vez generar los compromisos necesarios en el equipo gerencial para ser ejemplo y promover los comportamientos que inspiren y movilicen a las personas a conseguir el propósito común, en 2022 se desarrolló la actividad denominada conexión cultural, donde se puso a prueba la capacidad del equipo directivo para diseñar una estrategia que conectara la realidad estratégica de GECOLSA con la cultura *Somos Sangre Amarilla*.



**PASIÓN**

Estamos orgullosos de nuestro propósito el cual nos llena el corazón de fuerza y nos compromete a entregar nuestra mejor versión.



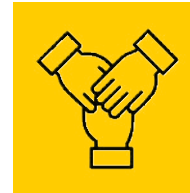
**INNOVACIÓN**

Construimos un futuro de nuevas posibilidades adaptándonos a los cambios, aprendiendo de las experiencias y superando los retos.



**INTEGRIDAD**

Actuamos con transparencia para ser rentables, proteger el ambiente y mejorar la sociedad.



**TRABAJO EN EQUIPO**

Colaboramos activamente, aprovechando la diversidad de nuestra talentosa familia para construir resultados que superan las expectativas.



**SEGURIDAD**

Trabajamos comprometidos para cuidar lo más importante, la vida e integridad de toda nuestra gente.



**DIVERSIÓN**

Somos felices de estar aquí, compartiendo en equipo, pasándola bien y disfrutando lo que hacemos.



## EQUIDAD, DIVERSIDAD, INCLUSIÓN

[405-1]

GECOLSA promueve un ambiente de trabajo en el que cada individuo pueda alcanzar su máximo potencial y crea un entorno donde todas las personas son valoradas, respetadas y tienen igualdad de oportunidades. Así mismo, la empresa valora la equidad, la diversidad y la inclusión, es por esto por lo que durante el 2022 se trabajó en esta iniciativa, promoviendo el lenguaje incluyente en las convocatorias de personal. Adicionalmente, la compañía procuró incluir mujeres que desde sus competencias de formación y experiencia pudieran desempeñarse en cargos técnicos y operativos, que tradicionalmente venían siendo ocupados por personal masculino, logrando la vinculación de nueve (9) mujeres para estos roles y contribuyendo al aumento de la proporción de mujeres en la organización, que para 2022 alcanzó el 20%. La cifra de mujeres en roles ejecutivos<sup>10</sup> se mantuvo en 16%.

GECOLSA continúa vinculada al programa Best Buddies con personal que apoya labores administrativas, adicionalmente se han abierto oportunidades para personal con condición física especial cuyas capacidades han sido de gran valor para el desempeño de las diferentes áreas.

<sup>10</sup> Cargos de presidencia, vicepresidencia y gerencia.



### INDICADORES

# EQUIDAD, DIVERSIDAD, INCLUSIÓN

	2021
[405-1] % de mujeres en la organización	19%
[405-1] % de mujeres en roles ejecutivos	16%
[PCO-02] # de personas con discapacidad intelectual contratadas	2

	2022
[405-1] % DE MUJERES EN LA ORGANIZACIÓN	20%
[405-1] % DE MUJERES EN ROLES EJECUTIVOS	16%
[PCO-02] # DE PERSONAS CON DISCAPACIDAD INTELECTUAL CONTRATADAS	2

08  
ÍNDICE DE  
CONTENIDOS GRI

07  
ANEXOS

06 <<  
ASUNTOS  
MATERIALES

05  
PROCESO Y  
METODOLOGÍA DE  
MATERIALIDAD

04  
DIVISIÓN DE  
ENERGÍA DE  
GECOLSA

03  
PERFIL  
DE LA  
COMPAÑÍA

02  
MENSAJE  
DE LA  
PRESIDENTE

01  
ACERCA  
DE ESTE  
INFORME



APRENDIZAJE Y DESARROLLO

El área de Aprendizaje y Desarrollo se encarga de diseñar, planear y ejecutar capacitaciones acordes a las competencias clave, encaminadas a fortalecer las habilidades técnicas y blandas; lo cual se ve reflejado en el buen desempeño, la calidad de los trabajos, la innovación en los procesos y la reducción en tiempos de respuesta a los clientes.

Durante 2022 el área de Aprendizaje y Desarrollo tuvo como objetivo primordial obtener la acreditación del programa técnico por parte de Caterpillar, logro alcanzado gracias al fortalecimiento de espacios para dictar capacitaciones, laboratorios, herramientas y el aumento de la nómina de instructores. GECOLSA cuenta con diferentes herramientas para gestionar las capacitaciones como el LMS<sup>11</sup> "Gecolsa Aprende" y las plataformas de sus marcas aliadas.

Durante el 2022 fueron ejecutados programas de formación técnica, comercial y en liderazgo. El plan técnico comprende el desarrollo de competencias enfocadas a cada una de las líneas de carrera a las que pertenecen los técnicos de GECOLSA y es un plan estructurado que cuenta con una fase de autoestudio por medio de cursos virtuales, clases presenciales teóricas y desarrollo de prácticas con equipo o en laboratorio y una fase de medición de habilidades; todas estas actividades son acompañadas por instructores

de GECOLSA que cuentan con amplia experiencia y se encuentran acreditados por Caterpillar.

El diseño del plan de formación en habilidades comerciales nace de las competencias que requieren un fortalecimiento según los resultados de la medición de habilidades del ciclo de gestión anterior. Para 2022 se contó con el apoyo de proveedores expertos en el tema, con quienes se desarrollaron sesiones virtuales y presenciales, así mismo, 22 vendedores de la empresa participaron en el programa Ignite, programa virtual ofrecido por Caterpillar.

El programa Sello de Liderazgo tiene como objeto fortalecer competencias para todos los líderes de GECOLSA y está basado en el modelo de competencias de liderazgo de la empresa, que comprende la dirección de personas, emprendimiento, desarrollo de otros y la comunicación efectiva y asertiva. Este programa especializado es desarrollado con el apoyo de expertos en liderazgo, coaching y mentoring y tiene en cuenta las competencias de liderazgo que representan una oportunidad de mejora, de acuerdo con

los resultados de las pruebas de liderazgo aplicadas. Durante 2022 se trabajaron temas como neurociencia e innovación, y se realizaron actividades que integraron a los líderes y sus equipos de trabajo, reafirmando habilidades blandas.

[404-1] En 2022 se registraron 23.109 horas de formación. Para el cálculo de horas totales de capacitación se tuvieron en cuenta todas las capacitaciones desarrolladas en GECOLSA tanto presenciales como virtuales para todos los colaboradores de la Compañía a nivel nacional, registrando un incremento del 48% frente al 2021.

[404-3] Durante 2022 se realizó feedback y evaluación de desempeño al 100% de los colaboradores, usando una herramienta diseñada

in house que tiene en cuenta indicadores, plan de desarrollo y la adopción de la cultura Somos Sangre Amarilla. Esta evaluación de desempeño permite identificar fortalezas y oportunidades de mejora individuales y por equipos de trabajo, convirtiéndose en un insumo valioso para establecer los planes de desarrollo y capacitación futuros.

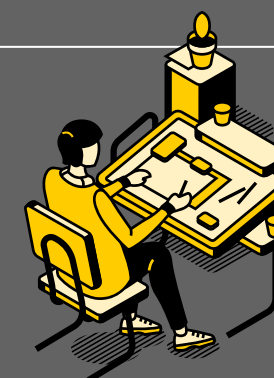
**GECOLSA cuenta con diferentes herramientas para gestionar las capacitaciones como el LMS<sup>5</sup> "Gecolsa Aprende" y las plataformas de sus marcas aliadas**

<sup>11</sup> Learning Management System

INDICADORES

APRENDIZAJE Y DESARROLLO

	2021
[404-1] Promedio de horas de formación por año por empleado.	26,1
[404-3] Porcentaje de colaboradores con evaluación de desempeño	94,4%



[401-3] PROMEDIO DE HORAS DE FORMACIÓN POR AÑO POR EMPLEADO.  
[401-4] PORCENTAJE DE COLABORADORES CON EVALUACIÓN DE DESEMPEÑO

2022

29,2

100%



CLIMA Y BIENESTAR

En GECOLSA los colaboradores y sus familias son un eje fundamental, es por esto por lo que se promueve el equilibrio entre la vida personal, laboral y familiar de los colaboradores, a través de programas y actividades enfocadas en las dimensiones física y emocional, familiar y social, sumando esfuerzos entre directivos, líderes y compañía para atraer y fidelizar el talento humano.

La empresa impulsa el desarrollo de buenas prácticas para mantener un buen ambiente laboral, basado en la comunicación y retroalimentación permanente a través encuestas con las que se mide el índice de satisfacción de las actividades ejecutadas durante el año. **En marzo de 2022 se realizó la medición de ambiente laboral Great Place to Work con un resultado de aceptación de 78%, certificando a GECOLSA como un Gran Lugar para Trabajar, demostrando el compromiso de la compañía con el bienestar de sus colaboradores y sus familias.**

En el 2022 se creó el procedimiento de Bienestar y se realizó el lanzamiento del programa *#ConstruyendoBienestar*, reiterando el compromiso de GECOLSA con la calidad de vida de cada colaborador. El lanzamiento de este programa se da como resultado de la compilación de las encuestas de riesgo psicosocial, calidad de vida y ambiente laboral, en donde a través de la voz del colaborador se conocieron de primera mano sus necesidades, gustos e intereses; como base en la definición de los pilares del Plan de Bienestar por dimensiones, para impactar al colaborador y su familia.

El programa de Bienestar se ha convertido en uno de los canales directos de comunicación entre el colaborador y la organización, gestionando las solicitudes o sugerencias recibidas en la encuesta de satisfacción de *#ConstruyendoBienestar* y dando alcance de sus resultados a colaboradores, líderes y directivos a través de la iniciativa *Talento Humano más conecta2* donde se informan las actividades realizadas y su impacto.

El programa se evaluó por parte de los colaboradores de GECOLSA a través de la encuesta de satisfacción, cuyo resultado acumulado del año 2022 fue de 4,84 puntos en una escala de 1 a 5 puntos, y se obtuvo el 100% de percepción positiva sobre la pregunta: ¿esta actividad aporta a tu construcción de bienestar? A continuación, se detallan las actividades desarrolladas en las dimensiones física y emocional, familiar y social:

» **Dimensión Física y Emocional:** se realizaron actividades enfocadas en hábitos saludables (ejercicio-nutrición) y cuidado emocional, apostándole al balance mente sana en cuerpo sano y diseñando actividades enfocadas en promover los valores corporativos diversión, pasión y seguridad como principio de vida. Así mismo se inició el Programa de Inteligencia emocional “La inteligencia de los verdaderos resultados”, con sesiones mensuales virtuales para aprender a conocer y regular las emociones que están presentes a lo largo de la vida.

» **Dimensión Familiar:** se realizaron actividades para orientar a los colaboradores en su proyecto de vida, a través de los programas de Vivienda, Emprendimiento y Empleabilidad, Finanzas personales y GECOLSITOS (dirigido a los hijos de los colaboradores), logrando llevar iniciativas de *#ConstruyendoBienestar* al 84% de las familias de los colaboradores.

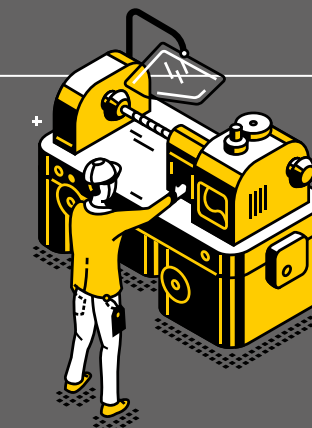
» **Dimensión Social:** GECOLSA le apostó al equilibrio entre la vida personal/laboral, haciendo que las fechas especiales fueran memorables, no solo por los reconocimientos entregados los colaboradores, sino por las actividades con las se compartió como equipo. Las *Tardes Amarillas* fueron un espacio de conexión entre compañeros para salir de la rutina y regresar recargados de la mejor energía. Se retomaron los eventos presenciales, celebraciones y el evento familiar de fin de año con un 93% de participación. Con la iniciativa *GECOLSA Reconoce* se entregó a 77 colaboradores un distintivo por su quinquenio y a 28 colaboradores un reconocimiento por culminar sus estudios.

INDICADORES

CLIMA Y BIENESTAR

	2021
[PCO-01] Puntaje de favorabilidad de clima organizacional	NA
[401-1] Tasa de rotación	13%

2022



[PCO-01] PUNTAJE DE FAVORABILIDAD DE CLIMA ORGANIZACIONAL **78%**  
 [401-1] TASA DE ROTACIÓN **15%**

08  
ÍNDICE DE CONTENIDOS GRI

07  
ANEXOS

06 <<  
ASUNTOS MATERIALES

05  
PROCESO Y METODOLOGÍA DE MATERIALIDAD

04  
DIVISIÓN DE ENERGÍA DE GECOLSA

03  
PERFIL DE LA COMPAÑÍA

02  
MENSAJE DE LA PRESIDENTE

01  
ACERCA DE ESTE INFORME



COMPENSACIÓN Y BENEFICIOS



La compensación en GECOLSA es uno de los componentes para atraer y fidelizar el mejor talento, busca retribuir el aporte de sus colaboradores de una forma equitativa y competitiva. Considera, además, el desempeño individual y por equipos para el logro de los objetivos organizacionales.

[401-2] La empresa brinda beneficios enfocados en mejorar la calidad de vida del colaborador y sus familias, a través de auxilios y convenios que proveen mejores coberturas en salud, educación, vivienda, alimentación, seguros y previsión exequial.

Para GECOLSA es importante la evaluación continua de la compensación de sus cargos para asegurar la equidad interna y la competitividad en dichos esquemas, razón por la cual, a través de consultorías especializadas, se adquiere información relevante aplicable a las necesidades de la empresa y se generan los planes de acción correspondientes, para la minimización de brechas salariales.

Adicionalmente, ha considerado como elementos importantes en su sistema de compensación la revisión anual de incrementos asociados a los talentos claves y cuyo desempeño es sobresaliente en la organización, el modelo de incentivo de corto plazo para reconocimiento por la contribución y cumplimiento de objetivos organizacionales de sus colaboradores y esquemas de comisiones para reconocer el desempeño comercial y operativo.

Para 2022 se destacan avances en el Sistema de Compensación al contratar las consultorías especializadas para gestionar los procesos de valoración de cargos, evaluar los componentes de compensación y obtener

las líneas salariales internas y de mercado para evaluar casos críticos, ejercicio que orientará la planeación de 2023 con el objetivo de garantizar la gestión del sistema de compensación de forma adecuada.

[401-2]  
**La empresa brinda beneficios enfocados en mejorar la calidad de vida del colaborador y sus familias, a través de auxilios y convenios que proveen mejores coberturas en salud, educación, vivienda, alimentación, seguros y previsión exequial.**

PROYECTOS 2023



- Diseñar y ejecutar las escuelas de formación para técnicos, ingenieros y líderes.
- Fortalecer y actualizar la plataforma LMS Gecolsa Aprende.
- Continuar el programa #Construyendo-Bienestar con actividades distribuidas en dimensiones.
- Realizar la medición de ambiente laboral 2023.
- Avanzar en la definición del sistema de compensación y la política salarial.
- Iniciar la evaluación y actualización del paquete de beneficios con base en el mapa social actual de la organización y en las tendencias de mercado.

08  
ÍNDICE DE  
CONTENIDOS GRI

07  
ANEXOS

06 <<  
ASUNTOS  
MATERIALES

05  
PROCESO Y  
METODOLOGÍA DE  
MATERIALIDAD

04  
DIVISIÓN DE  
ENERGÍA DE  
GECOLSA

03  
PERFIL  
DE LA  
COMPAÑÍA

02  
MENSAJE  
DE LA  
PRESIDENTE

01  
ACERCA  
DE ESTE  
INFORME





Innovación y tecnología, el motor del progreso

# INNOVACIÓN, DIGITALIZACIÓN Y TECNOLOGÍA

[3-3]  
La innovación, la digitalización y la tecnología desempeñan un papel fundamental en el desarrollo del propósito de GECOLSA, que es ser el aliado estratégico para la construcción del país. A través de la tecnología se acelera el desarrollo de los proyectos, transformando procesos y ahorrando recursos dentro de las operaciones, ofreciendo soluciones de productividad y generando accesos a la información en tiempo real, lo cual permite tomar decisiones que contribuyen al crecimiento sostenible de los clientes.

RENTABILIDAD Y CRECIMIENTO SOSTENIBLE	PERSONAS Y CULTURA ORGANIZACIONAL	<b>INNOVACIÓN, DIGITALIZACIÓN Y TECNOLOGÍA</b>	GOBIERNO CORPORATIVO Y ÉTICA	GESTIÓN DE LA CADENA DE SUMINISTRO	SERVICIO EFICIENTE Y ADMINISTRACIÓN DE ACTIVOS	COBERTURA, PARTICIPACIÓN Y EXPERIENCIA DEL CLIENTE	COMPROMISO CON EL MEDIO AMBIENTE	SALUD Y SEGURIDAD EN EL TRABAJO	COMPROMISO CON LA SOCIEDAD
---------------------------------------	-----------------------------------	--	------------------------------	------------------------------------	--	--	----------------------------------	---------------------------------	----------------------------

08  
ÍNDICE DE  
CONTENIDOS GRI

07  
ANEXOS

**06 <<**  
ASUNTOS  
MATERIALES

05  
PROCESO Y  
METODOLOGÍA DE  
MATERIALIDAD

04  
DIVISIÓN DE  
ENERGÍA DE  
GECOLSA

03  
PERFIL  
DE LA  
COMPAÑÍA

02  
MENSAJE  
DE LA  
PRESIDENTE

01  
ACERCA  
DE ESTE  
INFORME



## GESTIÓN DEL ASUNTO

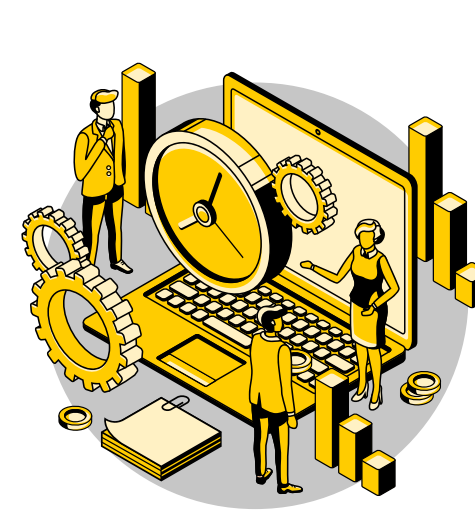
**Durante 2022 se logró integración de SITECH a GECOLSA con el fin de aumentar la oferta de valor y potenciar los resultados gracias a la sinergia entre las líneas de servicio y construcción con el uso de las herramientas y experiencia de este aliado.**

El departamento creado a partir de esta integración se encarga del impulso de la transformación tecnológica y digitalización en las industrias donde impacta GECOLSA, así como de realizar acompañamiento al equipo comercial en los requerimientos técnicos del cliente, en la implementación de soluciones tecnológicas en sus operaciones.

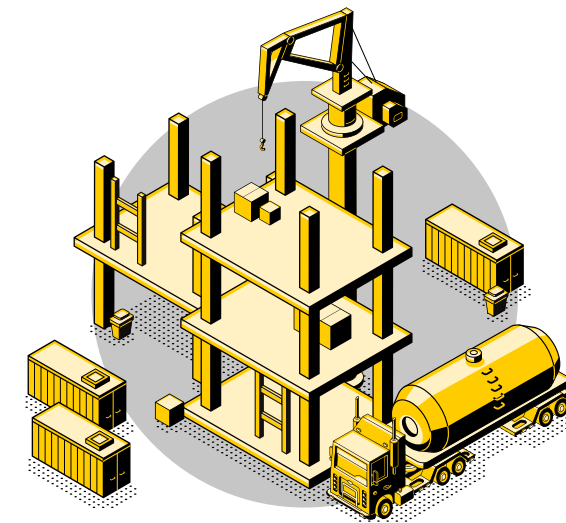


**La innovación es un elemento clave para garantizar la mejora constante de procesos y prácticas. Mediante la implementación de soluciones innovadoras, se puede optimizar el uso de recursos, reducir el impacto ambiental y mejorar la eficiencia operativa, es por esto por lo que GECOLSA- SITECH explora constantemente nuevas ideas y tecnologías que permitan alcanzar estos objetivos.**

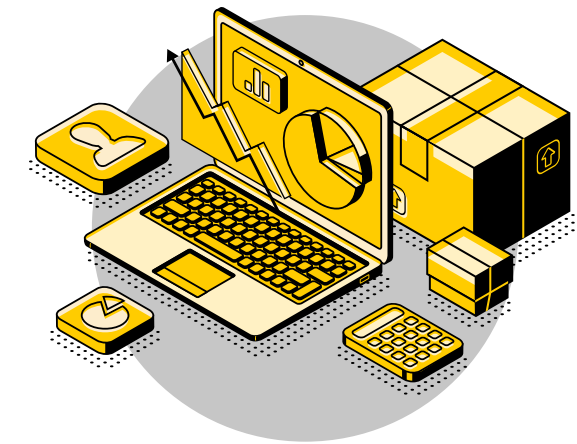
Para contribuir al logro de los objetivos de sostenibilidad propios de GECOLSA y de sus clientes, se ha desarrollado un portafolio de soluciones que impactan en la eficiencia de las operaciones, tales como:



El Site Assessment consiste en un servicio de consultoría que brinda una visión integral de las condiciones existentes en las instalaciones de los clientes, enfocado en la productividad de sus operaciones y que permite identificar y eliminar reprocesos con el fin de disminuir costos en la operación. Mediante el análisis detallado de los recursos disponibles y los procesos actuales, es posible identificar oportunidades de mejora y determinar las soluciones más adecuadas para maximizar la eficiencia y reducir el consumo de recursos. Esto permite a GECOLSA ofrecer recomendaciones personalizadas y adaptadas a las necesidades específicas de cada cliente.



Adicionalmente GECOLSA- SITECH implementa sistemas de semi automatización de los equipos de trabajo que permiten tener un 100% de control e información durante todas las fases del desarrollo un proyecto, disminuyendo las horas de uso de las maquinas, generando menos emisiones y acelerando la ejecución de los proyectos. Así mismo, oferta sistemas de pesaje que permiten el control y monitoreo de producción e inventario en línea eliminando reprocesos en los despachos.



La conectividad es otro aspecto fundamental en la gestión de este asunto material. A través de soluciones tecnológicas avanzadas, como Vision Link, que es una plataforma digital que permite recopilar, visualizar y analizar datos en tiempo real, es posible monitorear y optimizar el rendimiento de los equipos, identificar posibles ineficiencias y tomar medidas correctivas de manera oportuna, previniendo sobrecostos en el mantenimiento. La conectividad también facilita la colaboración con los clientes, permitiendo un intercambio de información transparente y una toma de decisiones conjunta basada en datos precisos.



## RESULTADOS Y LOGROS 2022

**Durante 2022 se destaca el apoyo de GECOLSA - SITECH a uno de sus clientes en la presentación de un proyecto ante la Autoridad Nacional de Licencias Ambientales – ANLA para la disminución de la huella de carbono, con la implementación de tecnología en sus equipos, lo que le permite obtener beneficios tributarios y gestionar los impactos ambientales.**

Conforme se tenía proyectado para este periodo de balance, fue creado el laboratorio de innovación, espacio que permitió la generación de proyectos a partir de la aplicación de las soluciones ofertadas por GECOLSA - SITECH a necesidades puntuales de sus clientes.

Dentro de los resultados del laboratorio se destacan la creación de un dashboard que permitió integrar la data capturada con la tecnología Visión Link y focalizar los esfuerzos hacia las necesidades críticas de intervención de los activos de los clientes.

Otro resultado del laboratorio fue la conformación del modelo de negocio para avanzar en la implementación de PaaS<sup>12</sup>, proyecto que tiene como principal objetivo aumen-

tar la oferta de valor al cliente a través del desarrollo de software especializado en las necesidades de la industria de construcción.

[IDT-02] Para GECOLSA es importante cuantificar la contribución de los proyectos desarrollados en el ámbito de innovación, digitalización y tecnología, por cuanto ha establecido dentro de sus indicadores, el ahorro potencial y el aumento de productividad de sus clientes, basados en los Site Assessment ejecutados anualmente. Durante 2022, estos indicadores presentaron los siguientes resultados:

### INDICADORES

# INNOVACIÓN, DIGITALIZACIÓN Y TECNOLOGÍA

	2021
[IDT-01] Número de equipos conectados	4.700
[IDT-02] Aumento en productividad para los clientes a partir de Site Assessment	65%

## 2022



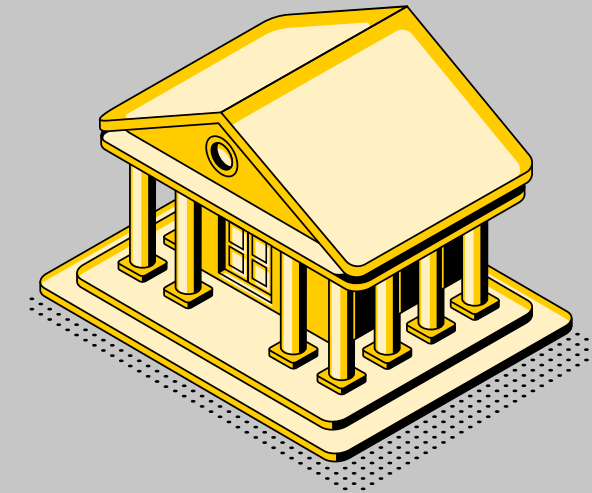
[IDT-01] **NÚMERO DE EQUIPOS CONECTADOS**

[IDT-02] **AUMENTO EN PRODUCTIVIDAD PARA LOS CLIENTES A PARTIR DE SITE ASSESSMENT**

5.527

51%

## PROYECTOS 2023



- Realizar acercamiento con las entidades gubernamentales que lideran el sector de la construcción para dar a conocer los beneficios en materia de sostenibilidad que provienen de la implementación de la tecnología y regular su uso en pliegos de contratación.
- Obtener el reconocimiento de GECOLSA - SITECH en el sector, a través de encuentros con diversos grupos y gremios de Colombia (universidades, eventos, capacitaciones), para forjar conocimientos sobre el uso de la tecnología y sus diversos beneficios en el ámbito de la sostenibilidad.
- Completar la implementación de GECOLSA – SITECH como plataforma PaaS.

<sup>12</sup> Platform as a Software

- 08 ÍNDICE DE CONTENIDOS GRI
- 07 ANEXOS
- 06 << ASUNTOS MATERIALES
- 05 PROCESO Y METODOLOGÍA DE MATERIALIDAD
- 04 DIVISIÓN DE ENERGÍA DE GECOLSA
- 03 PERFIL DE LA COMPAÑÍA
- 02 MENSAJE DE LA PRESIDENTE
- 01 ACERCA DE ESTE INFORME





Comité ejecutivo de GECOLSA

# GOBIERNO CORPORATIVO Y ÉTICA

[3-3]

GECOLSA está convencida de la importancia que tiene la ética empresarial para las organizaciones privadas y para el país, y extiende esta convicción a sus acciones y a las personas que hacen parte de la Compañía. Por ello, desde el año 2018, se implementó un Programa de Ética Empresarial robusto, que se ha venido fortaleciendo y enriqueciendo con el tiempo y la experiencia de los equipos.

RENTABILIDAD Y CRECIMIENTO SOSTENIBLE	PERSONAS Y CULTURA ORGANIZACIONAL	INNOVACIÓN, DIGITALIZACIÓN Y TECNOLOGÍA	<b>GOBIERNO CORPORATIVO Y ÉTICA</b>	GESTIÓN DE LA CADENA DE SUMINISTRO	SERVICIO EFICIENTE Y ADMINISTRACIÓN DE ACTIVOS	COBERTURA, PARTICIPACIÓN Y EXPERIENCIA DEL CLIENTE	COMPROMISO CON EL MEDIO AMBIENTE	SALUD Y SEGURIDAD EN EL TRABAJO	COMPROMISO CON LA SOCIEDAD
---------------------------------------	-----------------------------------	---	-------------------------------------	------------------------------------	--	--	----------------------------------	---------------------------------	----------------------------

08 ÍNDICE DE CONTENIDOS GRI

07 ANEXOS

**06** << ASUNTOS MATERIALES

05 PROCESO Y METODOLOGÍA DE MATERIALIDAD

04 DIVISIÓN DE ENERGÍA DE GECOLSA

03 PERFIL DE LA COMPAÑÍA

02 MENSAJE DE LA PRESIDENTE

01 ACERCA DE ESTE INFORME



## GESTIÓN DEL ASUNTO

[2-9] **A través de este programa se definieron las funciones de los órganos de gobierno societario y se aprobaron los códigos, reglamentos y manuales de Gobierno Corporativo que regulan las relaciones entre los Accionistas, Junta Directiva, Alta Gerencia y demás partes interesadas, en torno al Programa de Transparencia y Ética Empresarial de la compañía. En el Anexo 4 se presenta la información sobre la descripción y características de la junta directiva.**

### JUNTA DIRECTIVA

[2-10][2-18] La conformación de la Junta Directiva de GECOLSA, las responsabilidades, deberes y derechos se establecen de acuerdo con la Ley y los Estatutos societarios.

La Junta Directiva cuenta con un reglamento interno que regula su organización y funcionamiento, las funciones y responsabilidades de sus miembros, del Presidente y del Secretario de la Junta Directiva, así como sus deberes y derechos y cuyo carácter es vinculante para los miembros de la Junta Directiva.

Los miembros de la Junta son elegidos por períodos de dos (2) años y se autoevalúan anualmente. El 13 de diciembre de 2022 se presentaron a la Junta Directiva los resultados de la autoevaluación realizada por dicho Órgano.

[2-12][2-14] La Junta Directiva es el órgano colegiado de administración de la Sociedad, a cargo de la definición estratégica y el seguimiento al cumplimiento de metas de la organización y de la aprobación de operaciones que gene-

ren potencial conflicto de interés. Es el órgano aprobatorio de los Códigos de Conflictos de Interés y Manejo de Información Privilegiada, Manual del Sistema de Autocontrol y Gestión del Riesgo Integral de Lavado de Activos, el Financiamiento del Terrorismo y el Financiamiento de la Proliferación de Armas de Destrucción Masiva - SAGRILAFT, Manual del Programa de Transparencia y Ética Empresarial - PTEE, Programa de Protección de Datos Personales y demás documentos que conforman los programas. Así mismo, La Junta Directiva de GECOLSA aprueba el Informe de Sostenibilidad. Actualmente está conformada por cinco (5) miembros.

[2-15] Manual de conflicto de interés y reporte de cumplimiento. Con el fin de evitar y gestionar conflictos de interés tanto la Junta Directiva como la Alta Dirección y los Accionistas, se rigen por un Código de Conflictos de Interés y Manejo de Información Privilegiada, el cual fue aprobado por el máximo órgano societario. Se ha establecido que los miembros de la Junta Directiva, Representantes Legales, miembros de la Alta Gerencia y demás Administradores de la Sociedad in-

formarán periódicamente al Comité de Auditoría, de las relaciones, directas o indirectas, que mantengan entre ellos, o con otras entidades, de las que pudieran derivarse situaciones de conflicto de interés.

[2-17] Durante 2022 los miembros de la junta directiva recibieron capacitaciones en temas económicos, tributarios y políticos:

**TABLA 1. CAPACITACIONES RECIBIDAS DURANTE 2022 POR LA JUNTA DIRECTIVA**

CONTENIDO	CONFERENCISTA	FECHA
Conferencia sobre entorno político	Ernesto Borda Medina	10/05/2022
Capacitación en perspectivas macroeconómicas y políticas	Felipe Campos	11/08/2022
Capacitación Panorama de la Minería en 2022	Juan Sebastian Martinez Ossa	11/08/2022
Conferencia Reforma Tributaria 2022	Asesores de Pardo y Asociados: Juana Maria Caballero Orozco Alejandro Pinzón Naranjo	13/12/2022



## COMITÉ DE AUDITORÍA

Este órgano, conformado por miembros de la Junta Directiva, tiene como función evaluar los procedimientos contables, el relacionamiento con el Revisor Fiscal y, en general, la revisión de la arquitectura de control de la sociedad, incluida la auditoría del sistema de gestión de riesgos implementado por la compañía. Entre sus funciones está el auditar el sistema de Transparencia y Ética Empresarial de la compañía. Actualmente está conformado por tres (3) miembros.

## COMITÉ DE ÉTICA Y CUMPLIMIENTO

La Junta Directiva definió la conformación de un Comité de Ética y Cumplimiento compuesto por un miembro de la Junta Directiva, el Presidente de la compañía y los Oficiales de Cumplimiento Principal y Suplente. Este Comité analiza los temas presentados en torno al cumplimiento de los lineamientos éticos de la compañía.

## OFICIALES DE CUMPLIMIENTO

La Junta Directiva designó dos (2) oficiales de cumplimiento, quienes están a cargo de implementar el Sistema de Autocontrol y

Gestión del Riesgo de Lavado de Activos, el Financiamiento del terrorismo, el Financiamiento de la Proliferación de Armas de Destrucción Masiva y Soborno, así como de divulgar entre los colaboradores las prácticas de ética empresarial.

## CÓDIGO DE ÉTICA Y CONDUCTA

[2-23]

En GECOLSA es fundamental divulgar entre todos sus grupos de interés, los valores y principios que se encuentran en el Código de Ética y Conducta. La compañía ha habilitado el servicio de “Línea Ética”, siendo esta una herramienta creada para establecer canales anónimos y confidenciales por los cuales accionistas, clientes, proveedores, empleados y público en general, pueden reportar cualquier comportamiento o evento que atente contra alguno de los principios establecidos en este Código de Ética y Conducta.

[401-2]  
**La empresa brinda beneficios enfocados en mejorar la calidad de vida del colaborador y sus familias, a través de auxilios y convenios que proveen mejores coberturas en salud, educación, vivienda, alimentación, seguros y previsión exequial.**

GECOLSA acogió la Declaración Universal de Derechos Humanos, propendiendo por el respeto de los principios que protegen el derecho al trabajo de sus empleados, en especial a un lugar de trabajo seguro y saludable que proteja la salud de las personas y el medioambiente, un salario que les permita satisfacer como mínimo las necesidades básicas y el respeto del derecho de libertad

de asociación. Paralelamente, GECOLSA se opone a las prácticas laborales explotadoras e inhumanas. Son rechazadas la práctica ilegal del trabajo infantil, la explotación de menores, el maltrato físico, el abuso contra la mujer u otras formas de abuso. La organización es pluralista y multicultural; es evitada la discriminación por razón de raza, color, sexo, idioma, religión, opinión política o de cualquier otra índole o condición.

Todas las denuncias de la línea de Ética presentadas durante 2022 fueron solucionadas

durante el mismo periodo de balance, de acuerdo con la debida diligencia que requirió cada una.

## SAGRILAFT

[205-2]

El Lavado de Activos, el Financiamiento del Terrorismo, el Financiamiento de la Proliferación de Armas de Destrucción Masiva (LA/FT/FPADM), la Corrupción y el Soborno Transaccional (C/ST), son fenómenos delictivos que generan consecuencias negativas para la economía del país y para las empresas del sector, los cuales se pueden materializar en riesgos operacionales, legales, reputacionales y de contagio, entre otros, generando afectación del buen nombre, la competitividad, la productividad y sostenibilidad. GECOLSA ha desarrollado el Manual SAGRILAFT donde los accionistas, colaboradores, clientes, proveedores y demás partes interesadas podrán encontrar las pautas y directrices adoptadas por la empresa para la prevención y el control del lavado de activos, financiación del terrorismo y el financiamiento de la proliferación de armas de destrucción masiva.

Durante el 2022 la compañía desarrolló talleres dirigidos a cargos críticos en los que se profundizó en las señales de alerta, co-

nocimiento del cliente, canales de reporte, y el correcto diligenciamiento de los formularios de vinculación de clientes y proveedores, que fueron simplificados durante este periodo de balance. Adicionalmente, se destaca que se cumplió al 100% con la validación masiva de listas restrictivas de acuerdo con el proceso de Dynamics 365 y el sistema fue evaluado mediante auditoría interna, obteniendo una calificación del 95% de cumplimiento.

## PROGRAMA DE TRANSPARENCIA Y ÉTICA EMPRESARIAL - PTEE

Este tiene como objetivo definir el funcionamiento del PTEE de la compañía a fin de identificar, detectar, prevenir y mitigar los riesgos de corrupción y los riesgos de soborno transnacional en los actos, operaciones, negocios o contratos que se realicen. Durante el 2022 se trabajó en desarrollar el Manual del PTEE y definir el mapa de riesgo de corrupción y soborno transnacional. Durante 2022 el porcentaje de cumplimiento de este programa fue del 83%, según el proceso de auditoría interna.

08  
ÍNDICE DE  
CONTENIDOS GRI

07  
ANEXOS

06 <<  
ASUNTOS  
MATERIALES

05  
PROCESO Y  
METODOLOGÍA DE  
MATERIALIDAD

04  
DIVISIÓN DE  
ENERGÍA DE  
GECOLSA

03  
PERFIL  
DE LA  
COMPAÑÍA

02  
MENSAJE  
DE LA  
PRESIDENTE

01  
ACERCA  
DE ESTE  
INFORME



LÍNEA ÉTICA



Existen tres (3) canales de denuncia a través de la Línea Ética:

1. CORREO ELECTRÓNICO
2. FORMULARIO WEB DE DENUNCIAS
3. LÍNEA TELEFÓNICA

La información reportada es completamente anónima, protegida y tratada con el mayor cuidado. Los canales éticos son administrados por un proveedor independiente, KPMG, para garantizar la transparencia y cada caso que llega es evaluado e investigado por el Comité de Ética y Cumplimiento, que tiene la responsabilidad de promover y trabajar por consolidar una cultura ética en la compañía.

» Correo electrónico  
 etica\_cumplimiento@gecolsa.com.co

» Línea Ética  
 018000910102 o 018000919920 en la opción 6.

» Página web  
<https://gecolsa.com/maquinaria/etica-y-cumplimiento/>

INDICADORES

GOBIERNO CORPORATIVO Y ÉTICA

	2021
[GCE-01] % de colaboradores que recibieron formación en SAGRILAFT.	99%
[205-2] % de colaboradores que recibieron formación en el PTEE.	99%



	2022
[GCE-01] % DE COLABORADORES QUE RECIBIERON FORMACIÓN EN SAGRILAFT	97%
[205-2] % DE COLABORADORES QUE RECIBIERON FORMACIÓN EN EL PTEE	99%

PROYECTOS 2023



- Fortalecer los programas de capacitación y sensibilización en SAGRILAFT y en PTEE.
- Fortalecer los controles del SAGRILAFT y el PTEE a fin de seguir mitigando estos riesgos.
- Garantizar el cumplimiento del SAGRILAFT y el PTEE de acuerdo con los requerimientos de la Superintendencia de Sociedades.
- Generar un plan de divulgación a todas las contrapartes de GECOLSA (colaboradores, clientes y proveedores) con el fin de mantenerlos actualizados de las novedades que se presenten en SAGRILAFT y PTEE.

08  
ÍNDICE DE CONTENIDOS GRI

07  
ANEXOS

06 <<  
ASUNTOS MATERIALES

05  
PROCESO Y METODOLOGÍA DE MATERIALIDAD

04  
DIVISIÓN DE ENERGÍA DE GECOLSA

03  
PERFIL DE LA COMPAÑÍA

02  
MENSAJE DE LA PRESIDENTE

01  
ACERCA DE ESTE INFORME

INICIO





Gestión de abastecimiento

# GESTIÓN DE LA CADENA DE SUMINISTRO

[3-3]

Para GECOLSA es fundamental garantizar una gestión de abastecimiento oportuno de los productos y servicios ofrecidos a sus clientes, a través de un modelo de cadena de suministro eficiente que supla los requerimientos del mercado con una adecuada planeación, selección de proveedores y optimización de los procesos logísticos.

RENTABILIDAD Y CRECIMIENTO SOSTENIBLE	PERSONAS Y CULTURA ORGANIZACIONAL	INNOVACIÓN, DIGITALIZACIÓN Y TECNOLOGÍA	GOBIERNO CORPORATIVO Y ÉTICA	<b>GESTIÓN DE LA CADENA DE SUMINISTRO</b>	SERVICIO EFICIENTE Y ADMINISTRACIÓN DE ACTIVOS	COBERTURA, PARTICIPACIÓN Y EXPERIENCIA DEL CLIENTE	COMPROMISO CON EL MEDIO AMBIENTE	SALUD Y SEGURIDAD EN EL TRABAJO	COMPROMISO CON LA SOCIEDAD
---------------------------------------	-----------------------------------	---	------------------------------	---	--	--	----------------------------------	---------------------------------	----------------------------

08 ÍNDICE DE CONTENIDOS GRI

07 ANEXOS

**06** << ASUNTOS MATERIALES

05 PROCESO Y METODOLOGÍA DE MATERIALIDAD

04 DIVISIÓN DE ENERGÍA DE GECOLSA

03 PERFIL DE LA COMPAÑÍA

02 MENSAJE DE LA PRESIDENTE

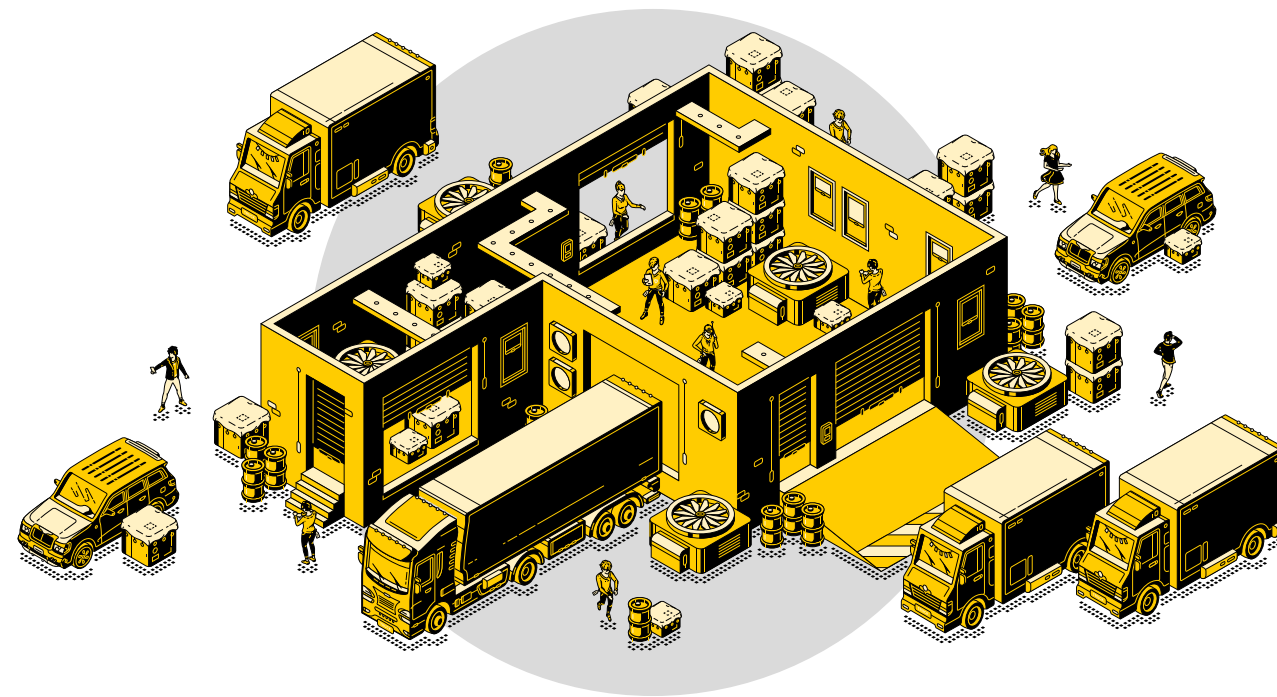
01 ACERCA DE ESTE INFORME



## GESTIÓN DEL ASUNTO

**GECOLSA cuenta con una red de 14 almacenes distribuidos de forma estratégica en ciudades principales y secundarias y 12 mini almacenes ubicados en las instalaciones de los clientes, lo que permite contar con un modelo de reabastecimiento y distribución enfocado en minimizar tiempos, rotar inventario y mejorar la capacidad de respuesta ante imprevistos o urgencias de los clientes.**

De este mismo modo para lograr los objetivos la empresa cuenta con aliados estratégicos enfocados en prestar apoyo en la gestión de la cadena de suministro internacional, distribución primaria y distribución secundaria de los productos ya sea por medio su flota o a través de terceros, según sea el modelo más adecuado para cumplir con nuestras promesas de servicio.



[2-6] **Para el proceso de abastecimiento, la compañía cuenta con la participación de 700 proveedores nacionales, de los cuales 120 proveedores son catalogados como críticos.** GECOLSA contempla dentro de su gestión de compras, el desarrollo de proveedores, para lo que realiza evaluaciones anuales de las que surgen planes de acción encaminados a la mejora del desempeño productivo, ambiental y social de sus proveedores críticos, en concordancia con el manual de contratistas.

## RESULTADOS Y LOGROS 2022

Para el análisis de este asunto se presentan los resultados de la gestión realizada en las **áreas de control de inventarios y logística y abastecimiento.**

### CONTROL DE INVENTARIOS Y LOGÍSTICA.

El año 2022 la empresa enfocó sus esfuerzos en tres frentes que fueron la estandarización de los procesos y flujo documental en la herramienta Dynamics, el análisis y rediseño de las áreas de almacenamiento y el fortalecimiento a los planes de capacitación a los colaboradores con foco en metodologías de trabajo y procesos críticos a nivel de los almacenes.

### GESTIÓN DE ABASTECIMIENTO.

El 57% de proveedores locales activos están asociados a compras de bienes y servicios administrativos (línea del Gasto), el 33% a compras de servicios externos, enfocados en las necesidades de talleres y operaciones de servicio en campo y el 10% restante está asociado la División de energía, petróleo y gas.



[204-1]

En términos porcentuales en GECOLSA el

**73% DE LOS PRODUCTOS Y SERVICIOS**

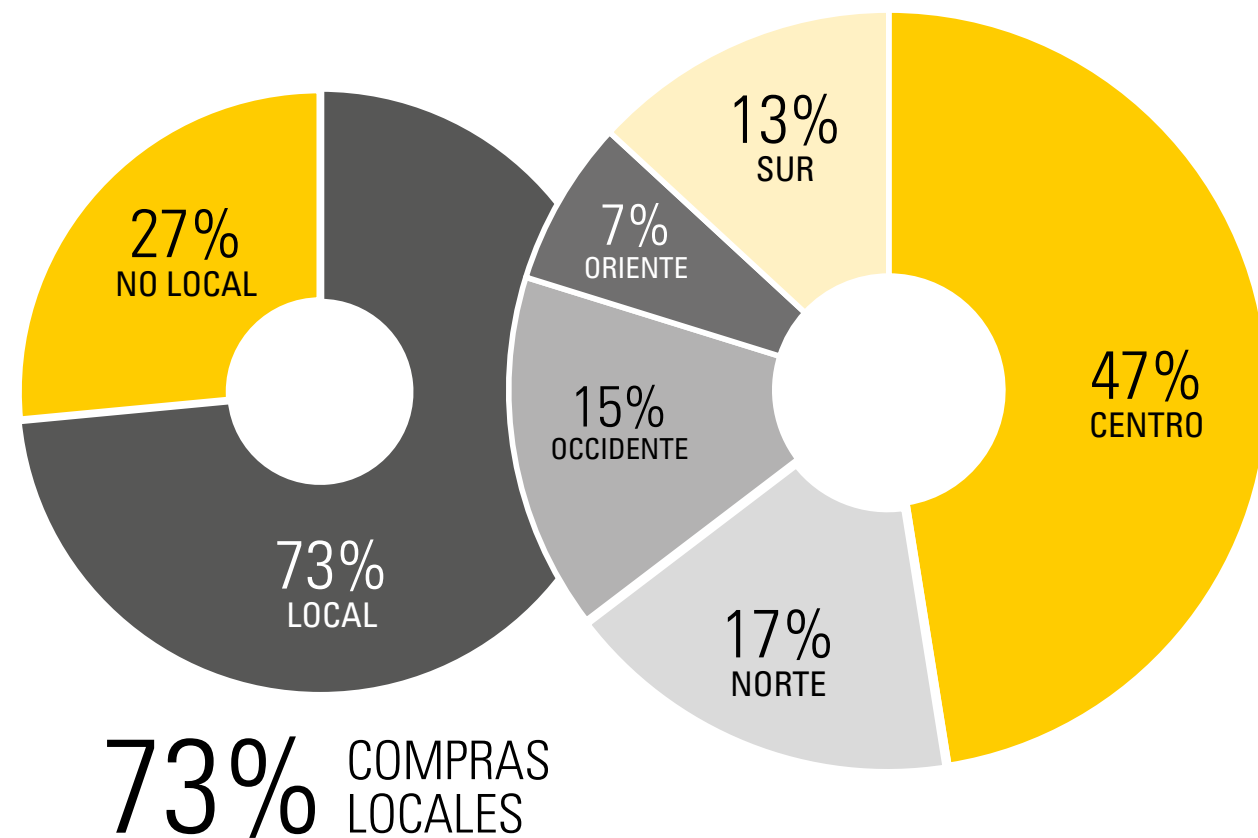
provienen de nivel local.



Se definió como proveedores locales todos aquellos que se encuentran dentro de la zona de cobertura geográfica de las zonas. Sin embargo, la mayor participación de compras de gasto, servicio y energía se concentran en la zona centro ya que los cánones de arrendamiento, la renta de vehículos, gastos de viaje, servicios de vigilancia y seguridad, pese a que son nacionales, se asignan a esta zona.

**PARTICIPACIÓN DE COMPRAS LOCALES**

**DISTRIBUCIÓN DE COMPRAS POR ZONA**



**73% COMPRAS LOCALES**

**Durante 2022, GECOLSA continuó invitando a sus proveedores a proporcionar información detallada sobre el cumplimiento de estándares económicos, sociales y ambientales. Además, se incorporaron criterios de sostenibilidad en la evaluación de proveedores críticos, en colaboración con PAR servicios.** El propósito de este proyecto es fomentar una gestión más efectiva y promover la mejora del desempeño en los aspectos evaluados.

**INDICADORES**

**GESTIÓN DE LA CADENA DE SUMINISTRO**

	2021
[308-1] % de proveedores críticos que han pasado filtros de evaluación y selección de acuerdo con criterios ambientales	NA
[414-1] % de proveedores críticos que han pasado filtros de selección según criterios sociales	NA

\*cambio de metodología.

**2022**



**[308-1] % DE PROVEEDORES CRÍTICOS QUE HAN PASADO FILTROS DE EVALUACIÓN Y SELECCIÓN DE ACUERDO CON CRITERIOS AMBIENTALES** **8%**

**[414-1] % DE PROVEEDORES CRÍTICOS QUE HAN PASADO FILTROS DE SELECCIÓN SEGÚN CRITERIOS SOCIALES** **8%**

**PROYECTOS 2023**



- Contar con un pool de proveedores alternos formalizados que permitan optimizar el desarrollo de las actividades de compras y garantizar el flujo de suministro de la empresa.
- Evaluar el desempeño de proveedores y presentar acciones de mejora y desarrollo.
- Desplegar actividades de búsqueda y consecución de proveedores cercanos a las ubicaciones geográficas de las sedes principales.
- Mejorar los tiempos para el procesamiento de pedidos de los clientes.
- Optimizar los niveles de inventarios, evaluar y optimizar los modelos actuales de distribución tanto nacional como última milla y fortalecer las operaciones internas de los almacenes por medio de la vinculación de herramientas tecnológicas.





Haciendo que cada activo cuente, cada día

# SERVICIO EFICIENTE Y ADMINISTRACIÓN DE ACTIVOS

[3-3]  
 GECOLSA se posiciona como un aliado confiable, partiendo del servicio eficiente y la correcta administración de los activos de maquinaria y equipos de sus clientes. Mediante la implementación y mejora del proceso de planeación, la estandarización de procesos para la reducción de retrabajos, la capacitación y entrenamiento continuo de la fuerza técnica y la implementación de un servicio remoto sin costo, la empresa ha configurado su propuesta de valor desde la División de servicio.

RENTABILIDAD Y CRECIMIENTO SOSTENIBLE	PERSONAS Y CULTURA ORGANIZACIONAL	INNOVACIÓN, DIGITALIZACIÓN Y TECNOLOGÍA	GOBIERNO CORPORATIVO Y ÉTICA	GESTIÓN DE LA CADENA DE SUMINISTRO	<b>SERVICIO EFICIENTE Y ADMINISTRACIÓN DE ACTIVOS</b>	COBERTURA, PARTICIPACIÓN Y EXPERIENCIA DEL CLIENTE	COMPROMISO CON EL MEDIO AMBIENTE	SALUD Y SEGURIDAD EN EL TRABAJO	COMPROMISO CON LA SOCIEDAD
---------------------------------------	-----------------------------------	---	------------------------------	------------------------------------	---	--	----------------------------------	---------------------------------	----------------------------

08  
ÍNDICE DE CONTENIDOS GRI

07  
ANEXOS

**06** <<  
ASUNTOS MATERIALES

05  
PROCESO Y METODOLOGÍA DE MATERIALIDAD

04  
DIVISIÓN DE ENERGÍA DE GECOLSA

03  
PERFIL DE LA COMPAÑÍA

02  
MENSAJE DE LA PRESIDENTE

01  
ACERCA DE ESTE INFORME



## GESTIÓN DEL ASUNTO

La adecuada gestión de este asunto material se inicia con una planificación precisa, lo cual permite optimizar las operaciones de GECOLSA y cumplir con la entrega de productos y servicios en las fechas acordadas con los clientes.

[SEA-01] Para GECOLSA es fundamental disminuir los retrabajos, debido a que estos generan impactos en términos económicos y en la satisfacción de sus clientes. Como estrategia para minimizar estos efectos, la empresa ha implementado estándares de calidad efectivos, los cuales se incluyen desde la selección de proveedores confiables hasta el mantenimiento y calibración oportunos de herramientas y equipos, así como la aplicación de estándares y buenas prácticas en línea con los estándares CAT. Además, se llevan a cabo pruebas exhaustivas para validar los parámetros de conformidad antes de la entrega de los equipos.

GECOLSA tiene el compromiso de poner a los clientes en el centro de las operaciones y en asegurar la sostenibilidad de la empresa a través de acciones concretas que permitan garantizar la calidad y eficiencia en todos los procesos.

## RESULTADOS Y LOGROS 2022

Gracias al esfuerzo concentrado de la División de servicio, durante el año 2022 se alcanzó un cumplimiento del 78,5% en la entrega de los servicios en la fecha establecida. Este logro se vio respaldado por la implementación y estabilización de nuevos sistemas de información y reportes, aprovechando así la tecnología disponible.

Durante el año 2022 se continuó implementando el plan de capacitación y entrenamiento para los técnicos de GECOLSA. Además de las mejoras en los procesos, el fortalecimiento de las habilidades técnicas representa un canal importante para fomentar la motivación y el compromiso del equipo, en perfecta alineación con los valores y propósito de la compañía. A lo largo del año 2022, se invirtieron más de 11.000 horas-hombre en capacitación y entrenamiento técnico.

[SEA-03] **Como estrategia que promueve la eficiencia y la reducción de costos operativos, GECOLSA continúa trabajando en la atención primaria a través del servicio remoto, agilizando las solicitudes de sus clientes, ofreciendo un servicio inmediato y gratuito, con el soporte de un equipo altamente calificado**, lo que se ve reflejado en la cifra alcanzada durante 2022, donde el 90% de las solicitudes a través de este servicio se solucionaron de manera inmediata, impactando de manera positiva la satisfacción de los clientes.

## INDICADORES

# SERVICIO EFICIENTE Y ADMINISTRACIÓN DE ACTIVOS

	2021
[SEA-01] Porcentaje de Retrabajos	1,1%
[SEA-02] Productividad Técnica	88%
[PCO-02] # de personas con discapacidad intelectual contratadas	NA

	2022
[SEA-01] % DE RETRAJAJOS	0,89%
[SEA-02] PRODUCTIVIDAD TÉCNICA	84,1%
[SEA-03] % DE SERVICIOS REMOTOS RESUELTOS	90%

## PROYECTOS 2023

- Continuar capacitando de manera constante a la fuerza técnica y establecer escuelas de formación para técnicos e ingenieros, con el fin de asegurar que los clientes reciban siempre un servicio de la más alta calidad.
- Mejorar y evaluar continuamente todos los procesos operativos para asegurar que estén en línea con las expectativas de los clientes, lo que permitirá mantener la excelencia en la prestación de servicios.
- Crear nuevas oportunidades ajustándose a las necesidades particulares de cada cliente, de manera que se puedan ofrecer soluciones personalizadas.
- Capacitar al personal administrativo en habilidades blandas que les permitan liderar de manera eficiente las operaciones, mejorando así la comunicación con los clientes y asegurar que todas sus necesidades sean atendidas de manera efectiva.
- Obtener la Certificación Caterpillar Reuse y Salvage Parts Assurance Program<sup>13</sup>. Este programa indica que la empresa se encuentra calificada para tomar las decisiones más costo eficientes para los clientes, evaluando cuándo es posible utilizar un componente remanufacturado y cuando es posible reconstruir. Esto es viable gracias a la capacidad técnica para evaluar componentes identificando su reusabilidad y aplicabilidad para ser salvamento. El uso de partes remanufacturadas provee el mismo desempeño y confiabilidad de las partes nuevas a una fracción del costo utilizando el componente del cliente como salvamento para disminuir la necesidad de utilizar nuevos materiales extendiendo el ciclo de vida de los componentes disminuyendo la necesidad de utilizar hierro como materia prima inicia

08 ÍNDICE DE CONTENIDOS GRI

07 ANEXOS

06 ASUNTOS MATERIALES

05 PROCESO Y METODOLOGÍA DE MATERIALIDAD

04 DIVISIÓN DE ENERGÍA DE GECOLSA

03 PERFIL DE LA COMPAÑÍA

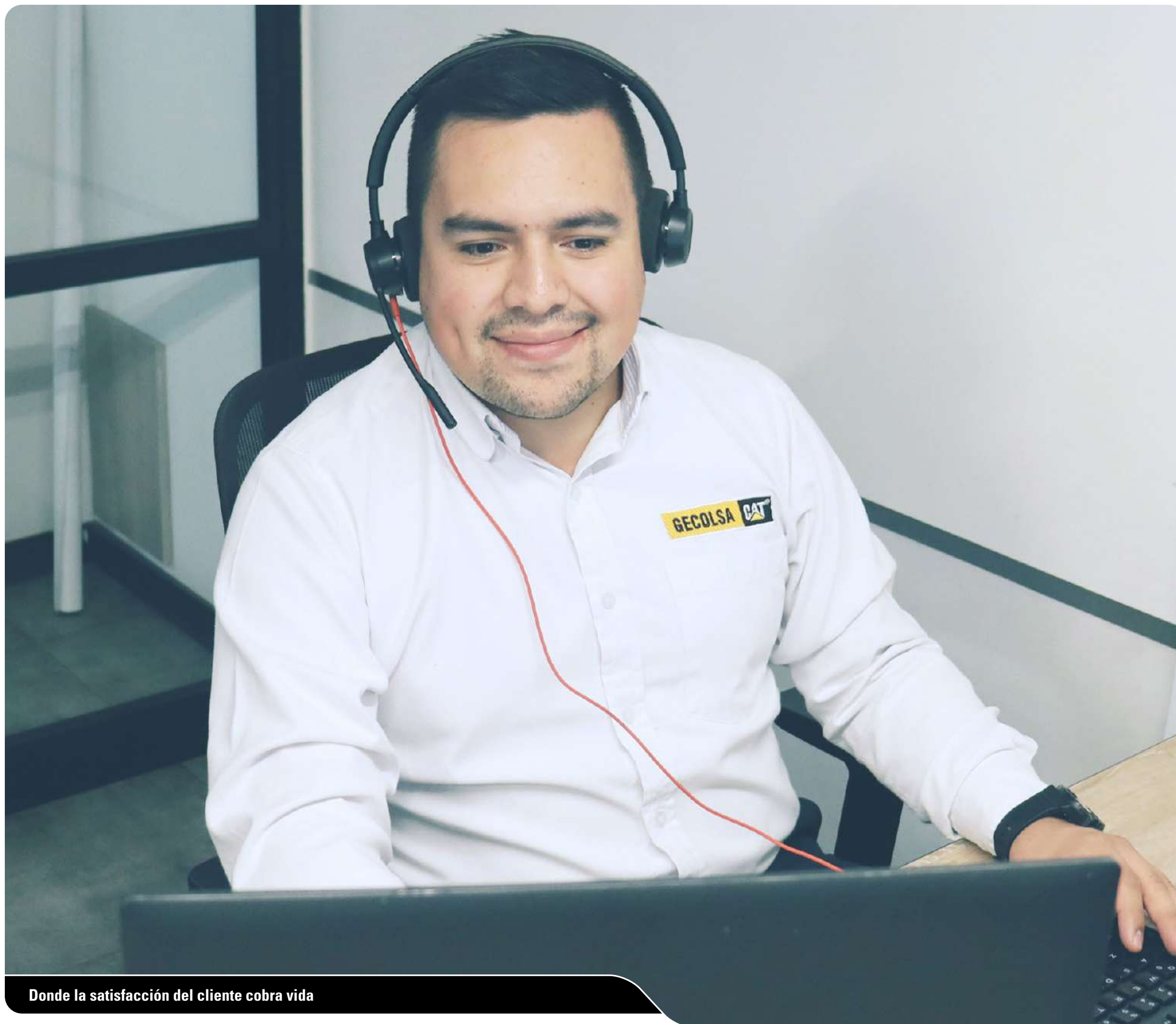
02 MENSAJE DE LA PRESIDENTE

01 ACERCA DE ESTE INFORME

INICIO

13 Programa de Garantía de Reutilización y Recuperación de Piezas.





Donde la satisfacción del cliente cobra vida

# COBERTURA, PARTICIPACIÓN Y EXPERIENCIA DEL CLIENTE

[3-3]

Para GECOLSA, los clientes son la razón de ser de la compañía, es por esto por lo que constantemente trabaja en su satisfacción y fidelización, generando soluciones y canales de atención diferenciados que se adapten a sus necesidades y asegurando el cumplimiento de los compromisos asumidos.

RENTABILIDAD Y CRECIMIENTO SOSTENIBLE	PERSONAS Y CULTURA ORGANIZACIONAL	INNOVACIÓN, DIGITALIZACIÓN Y TECNOLOGÍA	GOBIERNO CORPORATIVO Y ÉTICA	GESTIÓN DE LA CADENA DE SUMINISTRO	SERVICIO EFICIENTE Y ADMINISTRACIÓN DE ACTIVOS	<b>COBERTURA, PARTICIPACIÓN Y EXPERIENCIA DEL CLIENTE</b>	COMPROMISO CON EL MEDIO AMBIENTE	SALUD Y SEGURIDAD EN EL TRABAJO	COMPROMISO CON LA SOCIEDAD
---------------------------------------	-----------------------------------	---	------------------------------	------------------------------------	--	---	----------------------------------	---------------------------------	----------------------------

08 ÍNDICE DE CONTENIDOS GRI

07 ANEXOS

**06 <<**  
ASUNTOS MATERIALES

05 PROCESO Y METODOLOGÍA DE MATERIALIDAD

04 DIVISIÓN DE ENERGÍA DE GECOLSA

03 PERFIL DE LA COMPAÑÍA

02 MENSAJE DE LA PRESIDENTE

01 ACERCA DE ESTE INFORME



## GESTIÓN DEL ASUNTO

GECOLSA cuenta con un modelo de cobertura que clasifica los clientes según volumen y oportunidad de ventas, capacidades de la fuerza comercial, entre otros. A partir de esta clasificación y teniendo en cuenta las capacidades por canal se realiza una asignación comercial que busca fortalecer el relacionamiento con todos los segmentos de clientes y continuar incrementando las ventas de equipos, repuestos y servicios técnicos.



**La experiencia del cliente es un pilar para el plan estratégico de GECOLSA. Es por esta razón que cada colaborador de la compañía brinda un servicio profesional para superar las expectativas de los clientes, y así construir relaciones de largo plazo, que ayuden a garantizar la sostenibilidad de la empresa.**

## RESULTADOS Y LOGROS 2022

La gestión de este asunto se maneja a través de dos temas estructurales; cobertura y participación y experiencia al cliente.

### COBERTURA Y PARTICIPACIÓN

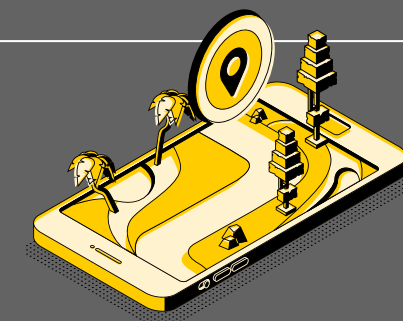
Para GECOLSA es importante la presencia física a través de las sedes de la empresa en el territorio nacional, que busca facilitar a los clientes el acceso al portafolio de productos y servicios. La evidente necesidad de cubrir la zona oriental del país trajo consigo la apertura de una nueva sede en Villavicencio, buscando garantizar una mejor atención a los clientes de la región de los llanos orientales.

Este modelo de cobertura exige realizar el seguimiento y la segmentación adecuada de los clientes para aprovechar oportunidades en el mercado y brindarles una experiencia diferencial con los productos y servicios de GECOLSA.

[CPE-01] Un indicador clave para medir los resultados de cobertura es la participación, esta es una medición del mercado que define la competitividad de GECOLSA a nivel nacional, cifra que alcanzó un 52,4% en 2022. Este indicador llegó a superar el 75% en el último trimestre del año, sin embargo, los resultados acumulados no permitieron mejorar el indicador de participación en el cierre de este, por lo que se diseñaron planes de acción.

### INDICADORES

## COBERTURA Y PARTICIPACIÓN





EXPERIENCIA DEL CLIENTE.

Así mismo, la empresa realiza un seguimiento mensual desde el Comité de Satisfacción al Cliente en donde se revisa el estado de las PQRS e indicadores, generando acciones enfocadas en incrementar la lealtad y retención de los clientes, que son compartidas con los procesos involucrados para contribuir con su mejora.

[CPE-02] Por otra parte, existe un procedimiento de Satisfacción y Lealtad que evalúa la satisfacción del cliente en todo el proceso comercial a través de la aplicación de encuestas para definir el Net Loyalty Score (NLS).

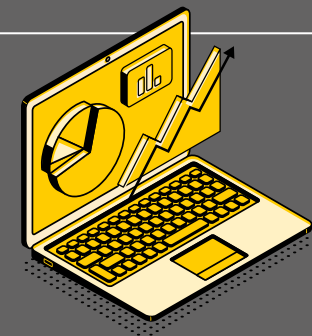
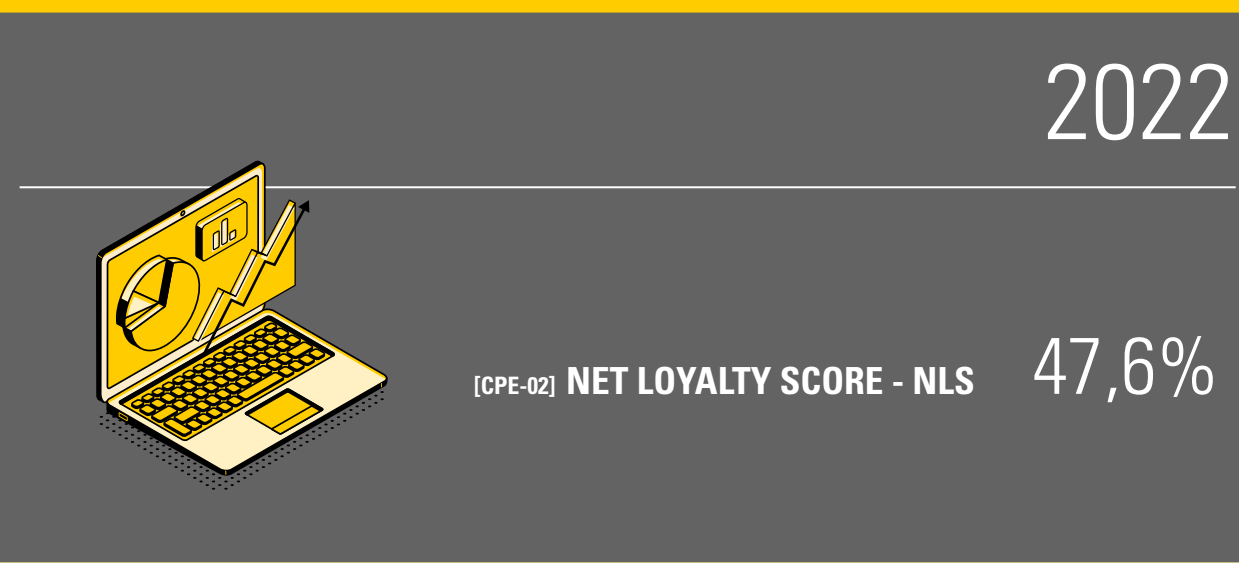
Esta información se basa en los resultados de tres preguntas parametrizadas acorde con los estándares definidos por Cat®; cada pregunta se enfoca en la satisfacción de la experiencia de compra, la probabilidad de recompra y la probabilidad de que el cliente recomiende los productos y servicios de GECOLSA a futuro.



En el 2022 se obtuvo un **NLS de 47,6%** siendo un punto de partida determinante para tomar acciones de mejora orientadas a ofrecer la mejor satisfacción al cliente.

INDICADORES

EXPERIENCIA DEL CLIENTE



PROYECTOS 2023



- Mejorar la experiencia al cliente a partir de estudios de mercado, por unidades de negocio que nos permitan identificar sus necesidades y mejorar los procesos en cada interacción,
- Fortalecer el modelo de cobertura buscando incluir variables que permitan más precisión en la clasificación de clientes y en la asignación comercial en cada uno de los canales.
- Incrementar la participación en todas las líneas de negocio.
- Revisar nuestros procesos desde el enfoque del cliente con el fin de encontrar oportunidades de mejora en su experiencia con GECOLSA.
- Cumplir el indicador Net Loyalty Score (NLS)  $\geq 65\%$  a nivel general.

08 ÍNDICE DE CONTENIDOS GRI

07 ANEXOS

06 ASUNTOS MATERIALES

05 PROCESO Y METODOLOGÍA DE MATERIALIDAD

04 DIVISIÓN DE ENERGÍA DE GECOLSA

03 PERFIL DE LA COMPAÑÍA

02 MENSAJE DE LA PRESIDENTE

01 ACERCA DE ESTE INFORME





Mini excavadora 303.5E

# COMPROMISO CON EL MEDIO AMBIENTE

[3-3]  
 GECOLSA se encuentra comprometida con la gestión de los aspectos ambientales de sus operaciones, comprende que el aprovechamiento de recursos, la generación de residuos, la generación de vertimientos y las emisiones de gases efecto invernadero pueden provocar impactos ambientales, por lo tanto, se esfuerza en la implementación de controles y prácticas sostenibles en su cadena de valor, orientados a la prevención y mitigación de estos impactos. Las acciones asociadas a su compromiso con el ambiente son coherentes con la estrategia corporativa, que tiene dentro de sus pilares el desarrollo sostenible.

RENTABILIDAD Y CRECIMIENTO SOSTENIBLE	PERSONAS Y CULTURA ORGANIZACIONAL	INNOVACIÓN, DIGITALIZACIÓN Y TECNOLOGÍA	GOBIERNO CORPORATIVO Y ÉTICA	GESTIÓN DE LA CADENA DE SUMINISTRO	SERVICIO EFICIENTE Y ADMINISTRACIÓN DE ACTIVOS	COBERTURA, PARTICIPACIÓN Y EXPERIENCIA DEL CLIENTE	COMPROMISO CON EL MEDIO AMBIENTE	SALUD Y SEGURIDAD EN EL TRABAJO	COMPROMISO CON LA SOCIEDAD
---------------------------------------	-----------------------------------	---	------------------------------	------------------------------------	--	--	----------------------------------	---------------------------------	----------------------------

08  
ÍNDICE DE CONTENIDOS GRI

07  
ANEXOS

06 <<  
ASUNTOS MATERIALES

05  
PROCESO Y METODOLOGÍA DE MATERIALIDAD

04  
DIVISIÓN DE ENERGÍA DE GECOLSA

03  
PERFIL DE LA COMPAÑÍA

02  
MENSAJE DE LA PRESIDENTE

01  
ACERCA DE ESTE INFORME



## GESTIÓN DEL ASUNTO

A través de la política del sistema de gestión en seguridad, salud en el trabajo y ambiente, GECOLSA establece los compromisos en materia ambiental de la empresa, con enfoque en la gestión de aspectos ambientales, la prevención de la contaminación, la conservación de la biodiversidad y el desarrollo sostenible. Esta política aplica a nivel nacional a todos los colaboradores de la Compañía y demás grupos de interés tales como colaboradores, contratistas, aprendices, y los visitantes dentro y fuera de las instalaciones de GECOLSA.

GECOLSA evalúa el cumplimiento del sistema de gestión ambiental mediante auditorías, monitoreos ambientales e inspecciones, así mismo mide los avances frente a la estrategia ambiental con indicadores clave asociados al uso de agua, la destinación de los residuos, progresos en los planes pos-consumo y el cumplimiento de requisitos legales en materia ambiental. Durante 2022 se evaluó el sistema de gestión ambiental mediante auditoría y calificación RUC®, encontrando una valoración positiva para los criterios ambientales establecidos en la guía, como la integralidad del plan de gestión de residuos, la existencia de planes complementarios de gestión ambiental, el sistema de evaluación y monitoreo y la metodología de seguimiento a los requisitos legales ambientales.

## RESULTADOS Y LOGROS 2022

**La estrategia ambiental de GECOLSA establece objetivos e indicadores enfocados a la gestión de residuos sólidos, gestión de agua, gestión de energía y huella de carbono, lo que permite prevenir y controlar los impactos ambientales generados por nuestras operaciones sobre los recursos naturales, colaboradores y comunidad.**

Durante 2022 se fomentó la toma de conciencia por parte de los empleados de GECOLSA, mediante campañas de comunicación de alto impacto en las que se compartieron las cifras relacionadas con el uso de recursos naturales, usando realidad aumentada.

A continuación, se presentan los resultados obtenidos de las actividades desarrolladas en el marco de los principales programas establecidos:

### GESTIÓN DE RESIDUOS SÓLIDOS

<sup>[306-1]</sup> La generación de residuos en GECOLSA está asociada principalmente a servicios de mantenimiento y reparación de maquinaria. Producto de las actividades de limpieza, cambio de aceite y lavado de maquinaria, se generan en mayor proporción residuos sólidos contaminados con hidrocarburos, aceite usado, filtros usados, lodos del sistema de tratamiento de agua residual y aguas hidrocarburadas. Adicionalmente, las operaciones administrativas y almacenes contribuyen a la generación de residuos no peligrosos aprovechables, como papel, cartón y plástico.

<sup>[306-2]</sup> GECOLSA cuenta con el plan de gestión integral de residuos sólidos, documento donde se establecen los lineamientos para garantizar el acopio, segregación, movilización y destinación de los residuos de forma sostenible y económicamente viable, de acuerdo con las tecnologías disponibles para su gestión y teniendo como prioridad todas aquellas alternativas que permitan el reaprovechamiento. Así mismo, recopila y controla información sobre las cantidades, tipo y destinación de los residuos en el programa de gestión am-

biental, asegurando que los gestores de residuos cuenten con los permisos necesarios, de conformidad con las obligaciones legales.

<sup>[306-3]</sup> En el año 2022 se generaron 144,5 toneladas de residuos, lo que representa una reducción del 22% frente a la generación de 2021. De los residuos generados, aproximadamente el 46% son clasificados como residuos peligrosos, mostrando una reducción de 4 puntos porcentuales frente a 2021.

#### [306-4] [306-5] [306-3] RESIDUOS POR COMPOSICIÓN, EN TONELADAS MÉTRICAS (TON) - 2022

COMPOSICIÓN DE LOS RESIDUOS	RESIDUOS GENERADOS	RESIDUOS NO DESTINADOS A ELIMINACIÓN	RESIDUOS DESTINADOS A ELIMINACIÓN
Residuos peligrosos	66,21	24,79	41,42
Residuos no peligrosos	78,19	77,25	0,94
<b>TOTAL</b>	<b>144,39</b>	<b>102,03</b>	<b>42,36</b>

En el Anexo 5 se presenta el detalle de la generación de residuos por composición y destinación.

<sup>[306-4]</sup> **El objetivo principal de GECOLSA frente a la gestión de residuos es destinar un porcentaje superior al 70% de los residuos generados a alternativas de aprovechamiento, logro que se alcanzó durante 2022, donde 71% de los residuos fueron reaprovechados.** El porcentaje restante fue destinado a tratamiento, rellenos sanitarios o celdas de seguridad. La totalidad de los residuos generados fueron enviados a gestión por fuera de las instalaciones de la empresa.

08  
ÍNDICE DE  
CONTENIDOS GRI

07  
ANEXOS

06 <<  
ASUNTOS  
MATERIALES

05  
PROCESO Y  
METODOLOGÍA DE  
MATERIALIDAD

04  
DIVISIÓN DE  
ENERGÍA DE  
GECOLSA

03  
PERFIL  
DE LA  
COMPAÑÍA

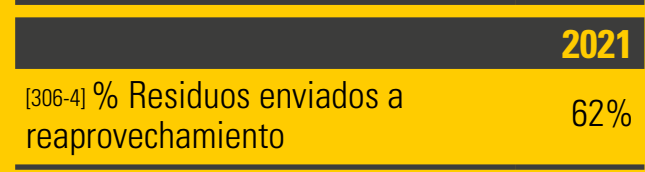
02  
MENSAJE  
DE LA  
PRESIDENTE

01  
ACERCA  
DE ESTE  
INFORME



**INDICADORES**

# GESTIÓN DE RESIDUOS SÓLIDOS



Dentro de la gestión integral de residuos sólidos, GECOLSA desarrolla estrategias posconsumo de baterías usadas plomo ácido, llantas usadas y envases y empaques. A continuación, se describen estos planes con más detalle:

» **Plan de Gestión Posconsumo Baterías Usadas Plomo Ácido.**

En este plan posconsumo GECOLSA actúa como facilitador en la gestión integral de las baterías usadas, motivando a sus clientes devolver las baterías una vez han finalizado su vida útil a cambio de un bono redimible en nuevos productos. Las baterías usadas son recibidas en los centros de acopio disponibles a nivel nacional en las sedes principales de GECOLSA o son recogidas directamente en donde el cliente lo requiera, para ser enviadas a gestores autorizados que cuenten con licencia ambiental vigente, quienes reaprovechan los materiales constituyentes de las baterías, contribuyendo así con la economía circular.

**Para el año 2022, GECOLSA logró reunir 1.875 baterías usadas de plomo-ácido en todo el territorio nacional, cumpliendo con la meta de recolección establecida, derivando en un porcentaje de recolección de 108%, frente a lo requerido por la norma, superando las expectativas del programa.**

» **Planes Posconsumo Colectivos.**

GECOLSA se han vinculado a planes colectivos, en los que actúa de forma mancomunada con otras empresas del sector como facilitador de la gestión integral de residuos posconsumo de llantas y de envases y empaques.

**GESTIÓN DE AGUAS**

La gestión de agua en GECOLSA hace parte del plan de manejo integral de agua y energía de la Compañía, en el que se establecen las medidas para el uso eficiente y racional de los recursos en las actividades desarrolladas tanto a nivel operativo como administrativo.

[303-5]

En el año 2022, se consumieron 8.233 m<sup>3</sup> de agua en las instalaciones a nivel nacional, utilizados en su mayoría para actividades de limpieza, preparación de alimentos y lavado de maquinaria.

[303-2] [303-3]

GECOLSA cuenta con plantas de tratamiento de agua residual en sus principales sedes a nivel nacional. Gracias a la adecuada administración y mantenimiento de las unidades de tratamiento, es posible recircular el agua del lavado de maquinaria para los talleres ubicados en Bogotá, Turbaco, Sabaneta y Cali. Durante 2022, GECOLSA completó la optimización de las plantas de tratamiento a nivel nacional y la instalación de instrumentos de medición, con la finalidad de monitorear y controlar el funcionamiento de los sistemas de tratamiento. Las aguas residuales domésticas y no domésticas, cumplen con los criterios establecidos en las regulaciones nacionales.

**INDICADORES**

# GESTIÓN DE AGUAS

	<b>2021</b>
[303-3] Recirculación de agua (m <sup>3</sup> )	2.217
[303-5] Consumo de agua (m <sup>3</sup> )	12.293

	<b>2022</b>
[303-3] RECIRCULACIÓN DE AGUA (m <sup>3</sup> )	2.131
[303-5] CONSUMO DE AGUA (m <sup>3</sup> )	8.233

08  
ÍNDICE DE  
CONTENIDOS GRI

07  
ANEXOS

06 <<  
ASUNTOS  
MATERIALES

05  
PROCESO Y  
METODOLOGÍA DE  
MATERIALIDAD

04  
DIVISIÓN DE  
ENERGÍA DE  
GECOLSA

03  
PERFIL  
DE LA  
COMPAÑÍA

02  
MENSAJE  
DE LA  
PRESIDENTE

01  
ACERCA  
DE ESTE  
INFORME



**GESTIÓN DE ENERGÍA**

Al igual que el programa anterior, las actividades y actores asociados al consumo de energía, operan siguiendo las medidas de prevención establecidas en el plan de manejo integral de agua y energía.

[302-1] En el año 2022, se consumieron 1,4 MW/h debido al funcionamiento de equipos eléctricos y electrónicos, tal como los instrumentos utilizados para desarrollar las actividades de soporte al producto, computadores y dispositivos de iluminación general de las instalaciones.

**INDICADORES**

**GESTIÓN DE ENERGÍA**

	2021
[302-1] Consumo de Energía (GJ)	8.004
[302-3] Intensidad del consumo de Energía Eléctrica: Consumo de energía por cada millón de pesos en ingresos (Kw-h/COP)	0.01

2022

[302-1] CONSUMO DE ENERGÍA (GJ)	7.557
[CPE-02] INTENSIDAD DEL CONSUMO DE ENERGÍA ELÉCTRICA: CONSUMO DE ENERGÍA POR CADA MILLÓN DE PESOS EN INGRESOS (KW-H/COP)	0.01

**CONSUMO DE ENERGÍA 2022**

	Consumo Bruto	Consumo Energético*
<b>[302-1] Consumo total de energía interno</b>		<b>7.500 GJ</b>
<b>Consumo de energía de fuentes no renovables</b>		<b>1.120 GJ</b>
Consumo de ACPM	14.473 Gal	2.120 GJ
Consumo de gasolina	550 Gal	73 GJ
Consumo GLP	5.152 Kg	216 GJ
<b>Energía comprada</b>		<b>5.091 GJ</b>
Consumo de energía comprada (eléctrica)	1.399.710 KW-h	5.091 GJ

\*El consumo energético expresado en GigaJoule

**HUELLA DE CARBONO**

[305-1] [305-2]

Desde el año 2018 GECOLSA contabiliza sus emisiones de CO2. Este cálculo contempla la utilización de combustibles y el uso de energía eléctrica. En 2020 se desarrolló una herramienta de contabilización de emisiones de GEI con cobertura de los tres alcances exclusivamente para GECOLSA, usando el método de GHG protocol.

EMISIONES	2021	2022
-----------	------	------

**[305-1] Alcance 1:**

Asociadas al consumo de combustibles y refrigerantes (Toneladas de CO<sub>2</sub>)

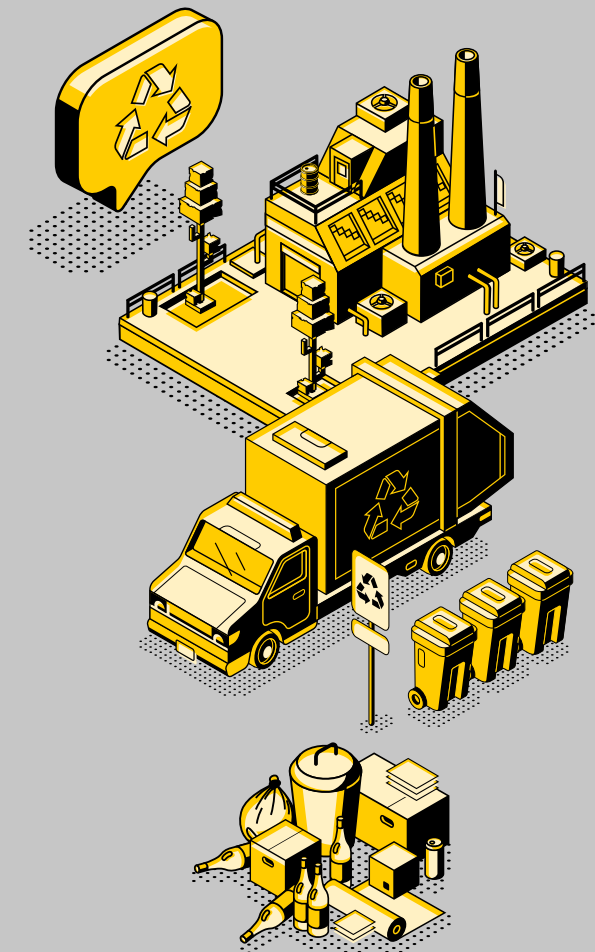
2021	366,39	201,30
------	--------	--------

**[305-2] Alcance 2:**

Asociadas al consumo de energía eléctrica

2021	345,09	<b>293,94</b>
------	--------	---------------

**PROYECTOS 2023**



- Incrementar el reaprovechamiento de agua en los talleres.
- Validar la medición de huella de carbono corporativa.
- Realizar alianzas con empresas de coprocesamiento para disminuir la brecha en valorización de residuos.

08  
ÍNDICE DE  
CONTENIDOS GRI

07  
ANEXOS

06 <<  
ASUNTOS  
MATERIALES

05  
PROCESO Y  
METODOLOGÍA DE  
MATERIALIDAD

04  
DIVISIÓN DE  
ENERGÍA DE  
GECOLSA

03  
PERFIL  
DE LA  
COMPAÑÍA

02  
MENSAJE  
DE LA  
PRESIDENTE

01  
ACERCA  
DE ESTE  
INFORME





Tu seguridad es la nuestra

# SALUD Y SEGURIDAD EN EL TRABAJO

[3-3]

La seguridad como principio de vida es uno de los valores corporativos de GECOLSA, es por esto por lo que todas las actividades de la empresa se realizan con el compromiso de cuidar lo más importante, la vida e integridad de todos los colaboradores. Cada colaborador, contratista y visitante deben contar con espacios seguros de trabajo que permitan desarrollar sus labores sin generar ningún tipo de lesión y garantizar su regreso seguro a casa.

RENTABILIDAD Y CRECIMIENTO SOSTENIBLE	PERSONAS Y CULTURA ORGANIZACIONAL	INNOVACIÓN, DIGITALIZACIÓN Y TECNOLOGÍA	GOBIERNO CORPORATIVO Y ÉTICA	GESTIÓN DE LA CADENA DE SUMINISTRO	SERVICIO EFICIENTE Y ADMINISTRACIÓN DE ACTIVOS	COBERTURA, PARTICIPACIÓN Y EXPERIENCIA DEL CLIENTE	COMPROMISO CON EL MEDIO AMBIENTE	<b>SALUD Y SEGURIDAD EN EL TRABAJO</b>	COMPROMISO CON LA SOCIEDAD
---------------------------------------	-----------------------------------	---	------------------------------	------------------------------------	--	--	----------------------------------	--	----------------------------

08 ÍNDICE DE CONTENIDOS GRI

07 ANEXOS

06 << ASUNTOS MATERIALES

05 PROCESO Y METODOLOGÍA DE MATERIALIDAD

04 DIVISIÓN DE ENERGÍA DE GECOLSA

03 PERFIL DE LA COMPAÑÍA

02 MENSAJE DE LA PRESIDENTE

01 ACERCA DE ESTE INFORME

## GESTIÓN DEL ASUNTO

**GECOLSA busca permanentemente prevenir y controlar los riesgos presentes dentro de sus operaciones por medio del reporte y la intervención temprana de condiciones de riesgo que puedan generar algún tipo de lesión a sus colaboradores, contratistas y visitantes, brindando recursos humanos, tecnológicos y financieros necesarios para garantizar operaciones seguras.**



[403-1]

**GECOLSA cuenta con un Sistema de Gestión en Salud, Seguridad en el Trabajo y Ambiente - SGSSTA maduro y calificado bajo los lineamientos de la guía RUC, lo que garantiza una intervención temprana y oportuna de los riesgos, así como la toma de decisiones frente a su desempeño.**

[403-3]

Con el fin de cuidar la salud de todos sus colaboradores en GECOLSA se han implementado programas enfocados en la prevención del estrés y promoción de estilos de vida saludable, así como la gestión de riesgos ergonómicos y auditivos, procurando brindar un entorno saludable para todos sus colaboradores.

Durante las revisiones gerenciales se establecen las estrategias orientadas a garantizar la reducción de las lesiones y enfermedades profesionales en los colaboradores y la prevención de los impactos ambientales asociados a la operación.

## RESULTADOS Y LOGROS 2022

[403-5]

**Se fomenta la conciencia y el conocimiento sobre los riesgos laborales mediante un sistema robusto de capacitación, comunicación y participación, donde cada uno de los colaboradores tiene la oportunidad de recibir entrenamiento específico en seguridad, salud y ambiente.**

Para el año 2022 se logró que el 92% de los colaboradores estuvieran bajo el programa de capacitación y que el 95% de quienes realizan tareas cítricas, tuvieran entrenamiento específico acorde con su rol, incrementando de esta forma los niveles de conciencia frente a los riesgos a los que se encuentran expuestos.

[403-2]

GECOLSA realiza evaluaciones periódicas de riesgos en todos los lugares de trabajo. A lo largo del año 2022 se logró la ejecución del 100% de las caminatas gerenciales de seguridad planeadas (Safety Gemba Walk) en las instalaciones de la empresa a nivel nacional, reforzando de esta manera el compromiso y liderazgo visible de la alta gerencia en los temas relacionados con seguridad, salud y ambiente.

[403-4]

Mediante el programa de reporte de actos, incidentes y condiciones – RAIC, se identifican peligros potenciales y su nivel de riesgo y se desarrollan planes de acción para mitigarlos; este reporte es un mecanismo que permite involucrar a los colaboradores en el proceso de gestión de riesgos.

Durante el año 2022 se fortaleció el programa, logrando un crecimiento en el número de reportes del 40% y un cierre del 85% de los reportes recibidos, cifra apalancada por las inversiones en maquinaria y herramientas que permitieron la mejora de las condiciones de operación en las instalaciones de la empresa.

El sistema de gestión HSE es evaluado anualmente por el Consejo Colombiano de Seguridad bajo los lineamientos de la guía RUC y la normatividad legal vigente en el país. Para el año 2022 la calificación obtenida del sistema de gestión bajo el decreto 1072 de 2015 fue de 99,38% y la calificación bajo la guía RUC fue de 84%.

**Para el año 2022 la calificación obtenida del sistema de gestión bajo el decreto 1072 de 2015 fue de 99,38% y la calificación bajo la guía RUC fue de 84%.**

GECOLSA mide su desempeño en salud y seguridad en el trabajo a través de indicadores que incluyen tasas de frecuencia y severidad de accidentes, así como el tiempo perdido debido a lesiones. Las estadísticas se analizan periódicamente y se establecen metas de mejora para impulsar el desempeño en este ámbito. En un esfuerzo por prevenir accidentes y enfermedades laborales, se realizan investigaciones de los incidentes y accidentes ocurridos, analizando las causas raíz, para implementar acciones correctivas y evitar su recurrencia. Así mismo, se divulgan las lecciones aprendidas a nivel nacional con todos los colaboradores y se promueve la toma de conciencia sobre los riesgos presentes en

situaciones habituales de trabajo. Para la empresa es un orgullo el progreso obtenido en la reducción de la accidentalidad durante el año 2022, ya que se logró reducir la tasa de accidentes recordables (RIF) en un 34% y la tasa de accidentes con lesiones incapacitantes (LTIFR) en un 42%, con respecto a

08  
ÍNDICE DE  
CONTENIDOS GRI

07  
ANEXOS

06 <<  
ASUNTOS  
MATERIALES

05  
PROCESO Y  
METODOLOGÍA DE  
MATERIALIDAD

04  
DIVISIÓN DE  
ENERGÍA DE  
GECOLSA

03  
PERFIL  
DE LA  
COMPAÑÍA

02  
MENSAJE  
DE LA  
PRESIDENTE

01  
ACERCA  
DE ESTE  
INFORME



las cifras presentadas en 2021, lo que evidencia la mejora continua y madurez del sistema de gestión. Información ampliada sobre las lesiones por accidente laboral se presentan en el Anexo 6.

Para GECOLSA la seguridad va más allá de sus operaciones, por eso para el año 2022 involucró en sus programas de participación y cultura HSE (Health, Security & Environment) a las familias de sus colaboradores, con la convicción de que la seguridad es un estilo de vida e impulsando el objetivo Regreso Seguro a Casa.



Durante el 2022 se desarrollaron más de

**12** CAMPAÑAS

enfocadas en la creación de cultura del autocuidado logrando una participación de más del 80% de los técnicos a nivel nacional ubicados en los talleres.

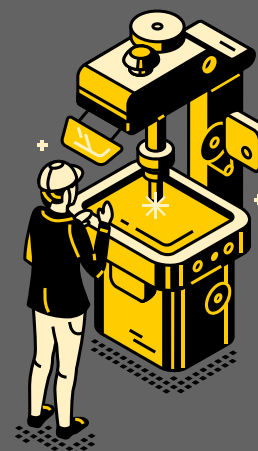
[403-6]

La empresa está comprometida con la promoción y conservación de la salud de sus trabajadores. Durante el año 2022 se alcanzó la participación de más del 60% los colaboradores en el programa de estilos de vida saludable donde se realizaron actividades enfocadas en la prevención de enfermedades cardiovasculares, promoción de calidad de vida laboral, promoción de la salud mental y prevención del consumo alcohol y sustancias psicoactivas; brindando así, herramientas de autocuidado de la salud en sus colaboradores y reduciendo la tasa de ausentismo por enfermedad común en un 33% comparado con 2021.

## INDICADORES

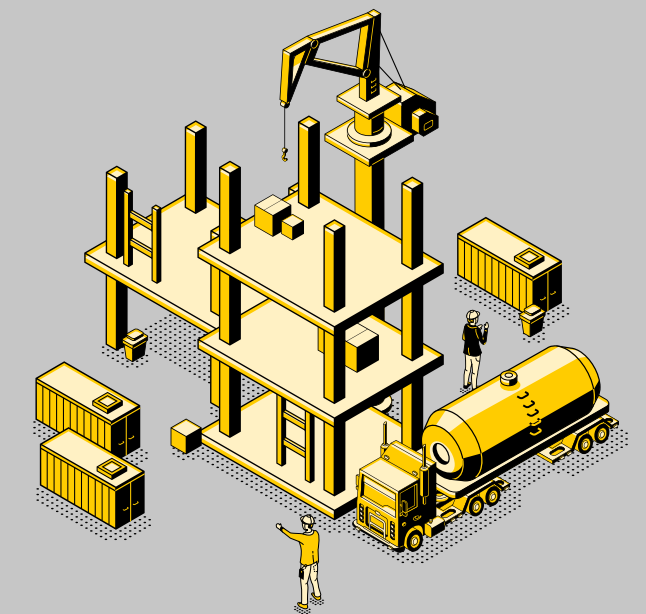
# SALUD Y SEGURIDAD EN EL TRABAJO

	2021
[SST-01] Tasa de lesiones con tiempo perdido (Lost Time Injury Frequency Rate)	0,83
[SST-02] Tasa de lesiones por accidente laboral Registrables (Recordable Injury Frequency Rate)	1,1
[SST-03] Tasa de Severidad	24,17



	2022
[SST-01] TASA DE LESIONES CON TIEMPO PERDIDO (LOST TIME INJURY FREQUENCY RATE)	0,48
[SST-02] TASA DE LESIONES POR ACCIDENTE LABORAL REGISTRABLES (RECORDABLE INJURY FREQUENCY RATE)	0,73
[SST-03] TASA DE SEVERIDAD	10,01

## PROYECTOS 2023



- Generar cultura en HSE fortaleciendo el valor de la seguridad como principio de vida.
- Reforzar programas clave de HSE (RAIC, Near Misses, Safety Gema, Toma 5) con el fin de que todos los colaboradores participen.
- Generar lugares de trabajo seguro, identificando y gestionando peligros y riesgos en instalaciones, equipos, maquinaria y vehículos.
- Fomentar estilos de vida saludables.

08  
ÍNDICE DE  
CONTENIDOS GRI

07  
ANEXOS

06 <<  
ASUNTOS  
MATERIALES

05  
PROCESO Y  
METODOLOGÍA DE  
MATERIALIDAD

04  
DIVISIÓN DE  
ENERGÍA DE  
GECOLSA

03  
PERFIL  
DE LA  
COMPAÑÍA

02  
MENSAJE  
DE LA  
PRESIDENTE

01  
ACERCA  
DE ESTE  
INFORME





Juntos construyendo un futuro mejor

# COMPROMISO CON LA SOCIEDAD

[3-3]

El compromiso de GECOLSA con la sociedad se manifiesta en su búsqueda constante de oportunidades para contribuir al desarrollo de las comunidades a través de diversas iniciativas alineadas con su cultura organizacional. GECOLSA considera que una forma de fortalecer el sentido de pertenencia de los colaboradores y estrechar los lazos con las comunidades es mediante el desarrollo de proyectos que les permitan aportar en el mejoramiento de la calidad de vida.

RENTABILIDAD Y CRECIMIENTO SOSTENIBLE	PERSONAS Y CULTURA ORGANIZACIONAL	INNOVACIÓN, DIGITALIZACIÓN Y TECNOLOGÍA	GOBIERNO CORPORATIVO Y ÉTICA	GESTIÓN DE LA CADENA DE SUMINISTRO	SERVICIO EFICIENTE Y ADMINISTRACIÓN DE ACTIVOS	COBERTURA, PARTICIPACIÓN Y EXPERIENCIA DEL CLIENTE	COMPROMISO CON EL MEDIO AMBIENTE	SALUD Y SEGURIDAD EN EL TRABAJO	<b>COMPROMISO CON LA SOCIEDAD</b>
---------------------------------------	-----------------------------------	---	------------------------------	------------------------------------	--	--	----------------------------------	---------------------------------	-----------------------------------

08  
ÍNDICE DE  
CONTENIDOS GRI

07  
ANEXOS

**06** <<  
ASUNTOS  
MATERIALES

05  
PROCESO Y  
METODOLOGÍA DE  
MATERIALIDAD

04  
DIVISIÓN DE  
ENERGÍA DE  
GECOLSA

03  
PERFIL  
DE LA  
COMPAÑÍA

02  
MENSAJE  
DE LA  
PRESIDENTE

01  
ACERCA  
DE ESTE  
INFORME



## GESTIÓN DEL ASUNTO – RESULTADOS Y LOGROS 2022

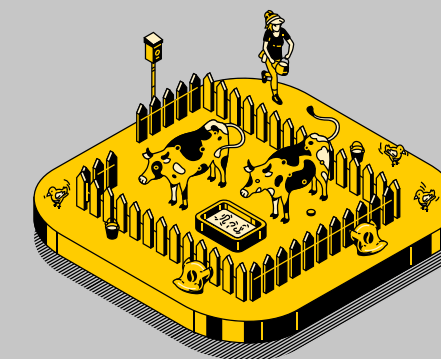
Durante el año 2022, GECOLSA llevó a cabo diversas iniciativas como parte de su gestión de contribución social, en colaboración con organizaciones como la fundación Sanar, la fundación Soy Doy y la Fundación Puntos Verdes de Lito. A continuación, se describen en detalle las acciones realizadas:

» Con la fundación Sanar, GECOLSA incentivó la participación de sus colaboradores en la campaña “Amor y Amistad Rosas para Sanar”, donde se realizó una donación de rosas por parte de los empleados. Además, GECOLSA realizó una donación económica para la compra de bonos de condolencia y kits hospitalarios, destinados a apoyar la Fiesta de La Esperanza. También se proporciona un bono de condolencia de la fundación Sanar a los colaboradores que han sufrido la pérdida de un familiar de primer grado de consanguinidad.

» En colaboración con la fundación Soy Doy, GECOLSA realizó donaciones de regalos con el fin de celebrar el Día Mundial de la Alimentación y promover la nutrición infantil. Estos regalos fueron entregados a niños de la Vereda La Aurora Alta - La Calera. Además, se llevó a cabo una jornada de voluntariado en la que se celebró la navidad con un encuentro gastronómico junto a los niños de la Institución Educativa Eugenio Díaz Castro, sede Fusungá - Soacha.

» En relación con la fundación Puntos Verdes de Lito, GECOLSA realizó una gestión responsable de sus Residuos de Aparatos Eléctricos y Electrónicos (RAEES) a través del programa “Puntos Verdes de Lito”. Mediante este programa, entregó todos sus RAEES, obteniendo puntos verdes como recompensa. Estos puntos verdes acumulados durante el periodo de balance fueron donados a la fundación Ábaco. La fundación Ábaco, a través de su banco de hilos, genera un impacto social al mejorar la seguridad alimentaria de las familias Wayuu, al tiempo que garantiza un precio justo por las mochilas tejidas por sus artesanas.

### PROYECTOS 2023



- Dar continuidad a las iniciativas de contribución social emprendidas en 2022.
- Estructurar el programa de contribución social.

08  
ÍNDICE DE  
CONTENIDOS GRI

07  
ANEXOS

06 <<  
ASUNTOS  
MATERIALES

05  
PROCESO Y  
METODOLOGÍA DE  
MATERIALIDAD

04  
DIVISIÓN DE  
ENERGÍA DE  
GECOLSA

03  
PERFIL  
DE LA  
COMPAÑÍA

02  
MENSAJE  
DE LA  
PRESIDENTE

01  
ACERCA  
DE ESTE  
INFORME

INICIO



**CAPÍTULO**

# 07

**ANEXOS**





# ANEXO 1. PERFIL DE LA ORGANIZACIÓN

<b>VP SERVICIO</b>	CVA	Los convenios de valor agregado consisten en la generación de acuerdos de administración de los equipos entre GECOLSA y sus clientes	
	Servicio taller	Ofrecemos servicios para reparación, reconstrucción y rectificación de equipos y componentes en talleres certificados que ofrecen procesos y tecnologías que cumplen con estándares mundiales de Caterpillar para equipos y/o componentes.	<ul style="list-style-type: none"> <li>Centro de reconstrucción de componentes</li> <li>Centro de rectificación de componentes</li> <li>Centro de reparación de maquinaria</li> <li>Laboratorios</li> </ul>
	Servicio campo	Restablecemos la operatividad de los equipos CAT®, Carmix, Metso, Towmotor, Cifa, Generac Mobile y Shaouri Heavy mediante el servicio técnico en campo.	
<b>VP CONSTRUCCIÓN</b>	Participamos en la evolución del país con equipos de maquinaria Caterpillar supliendo las demandas de diferentes áreas del sector de la construcción.		<ul style="list-style-type: none"> <li>Canteras y agregados</li> <li>Construcción y edificaciones</li> <li>Construcción Infraestructura</li> </ul>
<b>VP. ENERGÍA</b>	Ofrecemos todos los equipos de Caterpillar necesarios para la generación de energía, tales como plantas eléctricas Bio/Gas, plantas eléctricas DIESEL y plantas eléctricas Gas Natural para potenciar el desarrollo de diferentes sectores.		<ul style="list-style-type: none"> <li>Sector marino</li> <li>Sector petróleo y gas</li> </ul>
<b>GERENCIA GESTIÓN TALENTO HUMANO</b>	Implementamos estrategias que permiten el mejoramiento de la calidad de vida y el fortalecimiento del desempeño y competencias de las partes interesadas, impactando positivamente los procesos y la rentabilidad del negocio.		
<b>GERENCIA ADMINISTRATIVA Y FINANCIERA</b>	Identificamos constantemente variables internas y externas para cumplir con el adecuado manejo y disponibilidad de recursos necesarios para la rentabilidad y sostenibilidad de la Compañía.		
<b>GERENCIA MERCADEO Y CANALES ALTERNATIVOS</b>	Desarrollamos constantemente estrategias para entender el comportamiento del mercado, las necesidades y expectativas de nuestros clientes		

# ANEXO 2. PROCESO Y METODOLOGÍA DE MATERIALIDAD

## RELACIONAMIENTO Y MECANISMOS DE INTERACCIÓN CON GRUPOS DE INTERÉS

[2-29] A continuación, se describen los mecanismos de relacionamiento con nuestros grupos de interés internos y externos:

GRUPOS DE INTERÉS	ALCANCE	RELACIONAMIENTO	PERIODICIDAD
<b>CLIENTES (&amp; PROYECTOS)</b>	Externo	Visitas	Constante
		Encuesta de satisfacción	Constante
		Medios electrónicos	Constante
		Línea ética	Ocasional
		Campañas de comunicación externa	Ocasional
		Plataformas digitales	Constante
<b>PROVEEDORES (MARCAS REPRESENTADAS)</b>	Externo	Medios electrónicos	Constante
		Visitas	Ocasionales
		Inspecciones	Ocasionales
<b>PROVEEDORES Y CONTRATISTAS</b>	Externo	Evaluación de proveedores	Ocasional
		Visita	Ocasional
		Medios electrónicos	Constante
<b>EMPLEADOS</b>	Externo	Evaluación de desempeño	Semestral
		Estudios clima laboral	Bianual
		Línea ética	Ocasional
		Comunicados internos	Constante
		Canales virtuales de comunicación	Constante
<b>ACADÉMICA</b>	Externo	Plataformas digitales	Ocasional
		Canales virtuales de comunicación	Ocasional
		Medios electrónicos	Ocasional
<b>GREMIOS</b>	Externo	Plataformas digitales	Constante
		Canales virtuales de comunicación	Ocasional
		Medios electrónicos	Ocasional
<b>ACCIONISTAS, SOCIOS Y DUEÑOS</b>	Interno	Comités	Anual
<b>ALTA DIRECCIÓN</b>	Interno	Comités	Trimestral



## COBERTURA Y ALCANCE DEL IMPACTO DE LOS ASUNTOS MATERIALES L SINERGIA CON ODS

	ASUNTO MATERIAL	COBERTURA INTERNA	COBERTURA EXTERNA	OBJETIVOS DE DESARROLLO SOSTENIBLE
1.	Rentabilidad y crecimiento sostenible	•		8 TRABAJO DECENTE Y CRECIMIENTO ECONÓMICO, 9 INDUSTRIA, INNOVACIÓN E INFRAESTRUCTURA, 12 PRODUCCIÓN Y CONSUMO RESPONSABLES
2.	Personas y cultura organizacional	•		3 SALUD Y BIENESTAR, 5 IGUALDAD DE GÉNERO, 8 TRABAJO DECENTE Y CRECIMIENTO ECONÓMICO, 13 ACCIÓN POR EL CLIMA
3.	Innovación, digitalización y tecnología	•	•	8 TRABAJO DECENTE Y CRECIMIENTO ECONÓMICO, 9 INDUSTRIA, INNOVACIÓN E INFRAESTRUCTURA
4.	Gobierno corporativo y ética	•	•	16 PAZ, JUSTICIA E INSTITUCIONES SÓLIDAS
5.	Gestión de la cadena de suministro	•	•	8 TRABAJO DECENTE Y CRECIMIENTO ECONÓMICO, 9 INDUSTRIA, INNOVACIÓN E INFRAESTRUCTURA
6.	Servicio eficiente y administración de activos	•	•	8 TRABAJO DECENTE Y CRECIMIENTO ECONÓMICO, 9 INDUSTRIA, INNOVACIÓN E INFRAESTRUCTURA, 13 ACCIÓN POR EL CLIMA
7.	Cobertura, participación y experiencia del cliente	•	•	8 TRABAJO DECENTE Y CRECIMIENTO ECONÓMICO, 9 INDUSTRIA, INNOVACIÓN E INFRAESTRUCTURA, 12 PRODUCCIÓN Y CONSUMO RESPONSABLES, 13 ACCIÓN POR EL CLIMA
8.	Gestión ambiental	•		6 AGUA LIMPIA Y SANEAMIENTO, 7 ENERGÍA ASEQUIBLE Y NO CONTAMINANTE, 12 PRODUCCIÓN Y CONSUMO RESPONSABLES, 13 ACCIÓN POR EL CLIMA, 16 PAZ, JUSTICIA E INSTITUCIONES SÓLIDAS
9.	Nuevos modelos de negocio	•	•	7 ENERGÍA ASEQUIBLE Y NO CONTAMINANTE, 8 TRABAJO DECENTE Y CRECIMIENTO ECONÓMICO, 9 INDUSTRIA, INNOVACIÓN E INFRAESTRUCTURA, 13 ACCIÓN POR EL CLIMA
10.	Salud y seguridad en el trabajo	•		3 SALUD Y BIENESTAR
11.	Compromiso con la sociedad	•	•	4 EDUCACIÓN DE CALIDAD, 11 CIUDADES Y COMUNIDADES SOSTENIBLES

ODS	INICIATIVAS Y ACCIONES
<p><b>4. EDUCACIÓN DE CALIDAD</b></p>	<p>La empresa otorga la posibilidad a los empleados de acceder a beneficios extralegales que atienden necesidades en educación: auxilio para estudios universitarios o carreras intermedias, posgrado o diplomado; auxilio para educación de los hijos de sus empleados incluyendo educación especial para aquellos que lo requieran.</p>
<p><b>5. IGUALDAD DE GÉNERO</b></p>	<p>En los procesos de selección se emplea un lenguaje incluyente en la publicación de vacantes por canales internos y externos.</p>
<p><b>6. AGUA LIMPIA Y SANEAMIENTO</b></p>	<p>Optimización de las plantas de tratamiento de agua residual, posibilitando la recirculación en los talleres de servicio. Programa de ahorro y uso eficiente de agua y energía</p>
<p><b>7. ENERGÍA ASEQUIBLE Y NO CONTAMINANTE:</b></p>	<p>La división de energía de GECOLSA provee soluciones innovadoras que permiten aprovechar fuentes no convencionales de energía así como realizar auto y cogeneración.</p>
<p><b>8. TRABAJO DECENTE Y CRECIMIENTO ECONÓMICO</b></p>	<p>Los empleados y la cultura de GECOLSA, son el motor que impulsa el logro de los objetivos planteados en la estrategia. A su vez, la empresa propende por un entorno laboral favorable, equitativo e inclusivo, procurando que no existan sesgos en la contratación de personal, apoyando la contratación de personas con discapacidad, cumpliendo con la legislación laboral y ofreciendo a sus empleados la posibilidad de aprender, desarrollarse y contribuir efectivamente desde sus roles y funciones. Además, para generar un ambiente de trabajo seguro, GECOLSA desarrolla y mejora constantemente procedimientos e implementa herramientas que permiten controlar los riesgos identificados para fomentar comportamientos deseados en salud y seguridad en el trabajo.</p>



ODS	INICIATIVAS Y ACCIONES
<p><b>9. INDUSTRIA, INNOVACIÓN E INFRAESTRUCTURA</b></p>	<p>Desarrollo del proyecto de transformación digital aplicada a los procesos de la compañía. Oferta a los clientes de soluciones tecnológicas en maquinaria que se traducen en ahorro tiempo y combustible, así como la mejora de productividad.</p> <p>Implementación de programa de opciones de reparación certificada de CAT®, que permite reducir la generación de residuos, extender la vida de los equipos y generar ahorros para los clientes.</p>
<p><b>11. CIUDADES Y COMUNIDADES SOSTENIBLES</b></p>	<p>GECOLSA promueve el uso medios sostenibles de transporte como la bicicleta, aplica y hace extensivas a sus colaboradores las recomendaciones e iniciativas de los programas de movilidad sostenible de las administraciones locales en las zonas donde opera.</p>
<p><b>12. PRODUCCIÓN Y CONSUMO RESPONSABLES</b></p>	<p>La empresa busca ser rentable y sostenible, sin que esto represente la degradación ambiental, para lograrlo se enfoca en la gestión sostenible y uso eficiente de los recursos, el manejo seguro de las sustancias químicas y la gestión eficiente de su cadena de suministro.</p> <p>Fomento de la economía local. El 73% de las adquisiciones de productos y servicios en 2022 se realizó con proveedores locales.</p>
<p><b>13. ACCIÓN POR EL CLIMA</b></p>	<p>Sensibilización sobre cambio climático en los procesos de inducción. Creación de calculadora para medición de huella de carbono corporativa.</p>
<p><b>16. PAZ, JUSTICIA E INSTITUCIONES SÓLIDAS</b></p>	<p>La empresa cuenta con canales de atención para facilitar las denuncias anónimas sobre incumplimientos al código de ética. Se ha implementado el sistema de autocontrol y gestión del riesgo integral de lavado de activos y financiación del terrorismo. – SAGRILIFT.</p>

# ANEXO 3: PERSONAS Y CULTURA ORGANIZACIONAL

[2-6] [2-7]

## INFORMACIÓN GENERAL DE EMPLEADOS EN COLOMBIA

A continuación, se presenta información sobre la distribución de empleados por tipo de contrato, categoría laboral, género y contrataciones de empleados con discapacidad intelectual.

INDICADORES LABORALES GENERALES	2022	
Total de empleados	671	
Empleados a término indefinido	671	100,0%
Empleados a término fijo	1	0,1%
Empleados con otro tipo de contratos	28	4,2%
Empleados indirectos	36	5,4%
Total de hombres	537	80,0%
Total de mujeres	134	20,0%

EMPLEADOS EN LA ORGANIZACIÓN POR CATEGORÍA LABORAL	2022	
Categoría 1 (Ejecutivo)	5	0,7%
Categoría 2 (Gerencial)	27	4,0%
Categoría 3 (Directores)	65	9,7%
Categoría 4 (Especialistas)	201	30,0%
Categoría 5 (Otros niveles)	373	55,6%



**EMPLEADOS EN LA ORGANIZACIÓN POR JORNADA LABORAL** **2022**

<b>Empleados a tiempo completo</b>	671	100%
------------------------------------	-----	------

**DETALLE HOMBRES** **2022**

<b>Categoría 1 (Ejecutivo)</b>	3	0,4%
<b>Categoría 2 (Gerencial)</b>	24	3,6%
<b>Categoría 3 (Directores)</b>	46	6,9%
<b>Categoría 4 (Especialistas)</b>	165	24,6%
<b>Categoría 5 (Otros niveles)</b>	299	44,6%

**DETALLE MUJERES** **2022**

<b>Categoría 1 (Ejecutivo)</b>	2	0,3%
<b>Categoría 2 (Gerencial)</b>	3	0,4%
<b>Categoría 3 (Directores)</b>	19	2,8%
<b>Categoría 4 (Especialistas)</b>	36	5,4%
<b>Categoría 5 (Otros niveles)</b>	74	11,0%

**DIVERSIDAD**

2022

[PCO-06] Número de empleados con discapacidad contratados

2

[401-3]

**PERMISO PARENTAL**

**REINCORPORACIÓN AL TRABAJO LUEGO DE LICENCIA DE MATERNIDAD O PATERNIDAD, DESGLOSADO POR GÉNERO**

2022

HOMBRES

MUJERES

Empleados que tuvieron derecho a una baja por maternidad o paternidad

14

1

Empleados que disfrutaron de baja por maternidad o paternidad

14

1

Empleados que se reincorporaron al trabajo después de finalizar su baja por maternidad o paternidad

14

1

Empleados que continúan en la organización luego de 12 meses de haber finalizado su baja por maternidad o paternidad

13

0

Tasa de regreso al trabajo

100%

100%

Tasa de retención

93%

0%



[401-1]

## NUEVAS CONTRATACIONES DE EMPLEADOS Y ROTACIÓN DE PERSONAL EN COLOMBIA

		2022	
		RETIROS	TOTAL EMPLEADOS
RETIROS TOTALES	TOTAL	102	671
	VOLUNTARIA	64	

ROTACIÓN DE EMPLEADOS	2022
Tasa de rotación de personal	15%
Tasa de rotación de personal por renuncia voluntaria	10%
Número de colaboradores retirado por mutuo acuerdo	15
Porcentaje de colaboradores retirado por mutuo acuerdo	2%
Porcentaje de retiros voluntarios/ total de retiros	63%

[2-30]

El 11,5% de los colaboradores se encuentran cubiertos por los convenios de negociación colectiva. Para los colaboradores que no son beneficiarios de las convenciones colectivas del trabajo y/o laudos arbitrales, les aplica una política de beneficios extralegales de GECOLSA.

# ANEXO 4. GOBIERNO CORPORATIVO

[2-9]  
**DESCRIPCIÓN Y CARACTERÍSTICAS DE LOS MIEMBROS DE LA JUNTA DIRECTIVA:**

MIEMBRO	ESTUDIOS	EXPERIENCIA	TIPO
<b>RAFAEL PARDO</b>	Administrador de empresas	<ul style="list-style-type: none"> <li>• Presidente Helm Holdings Colombia</li> <li>• Presidente de Helm Banca de Inversión.</li> <li>• Miembro de Junta Directiva del Banco Itaú, CorpBanca, Itaú corredor de Seguros, Prodesa SAS, Century Energy Development S.A.S ESP, entre otras sociedades.</li> <li>• Vicepresidente Área Comercial ING</li> </ul>	Patrimonial
<b>GERMAN ANDRÉS SANDOVAL CASTRO</b>	Administrador de Empresas de la Universidad de Los Andes con concentración en finanzas.	<ul style="list-style-type: none"> <li>• Director en Helm Holdings.</li> <li>• Vicepresidente en Helm Banca de Inversión.</li> <li>• Miembro de las Juntas Directivas de HVM INGENIEROS LTDA, GECOLSA, RELIANZ MINING SOLUTIONS SAS, PARQUES Y FUNERARIAS SAS, entre otras.</li> </ul>	Patrimonial
<b>LUIS ALFREDO TURIZO ORTIZ</b>	Ingeniero civil de la Escuela de Ingeniería de Antioquia con MSC en Economía de University of York	<ul style="list-style-type: none"> <li>• Director de Helm Holdings International, Inc.</li> <li>• Presidente GECOLSA.</li> <li>• Vicepresidente Financiero y Administrativo GECOLSA.</li> <li>• Vicepresidente Financiero y Administrativo HVM INGENIEROS.</li> </ul>	Patrimonial
<b>KRISTIN FENTON</b>	Profesional en Administración de Negocios	<ul style="list-style-type: none"> <li>• Presidente de GECOLSA</li> <li>• Vicepresidente de Construcción en GECOLSA</li> <li>• Vicepresidente de Industrias en GECOLSA</li> <li>• Vicepresidente de Mercadeo en GECOLSA</li> <li>• Directora de Servicios Profesionales en EnvisionWare, Inc</li> </ul>	Administración
<b>MARTIN RICHARD BRIGGS</b>	Técnico Mecánico Certificado en Planta Automotriz	<ul style="list-style-type: none"> <li>• Presidente RELIANZ</li> <li>• Vicepresidente Minería GECOLSA Gerente operaciones proyectos GECOLSA</li> <li>• Gerente comercial GECOLSA</li> <li>• Gerente de cuenta GECOLSA</li> <li>• Distribuidor Westrac</li> <li>• Distribuidor Gough and Gilmeur</li> </ul>	Administración



[2-11]

## CONFORMACIÓN DEL COMITÉ DE ÉTICA Y CUMPLIMIENTO.

CARGO	NOMBRE
Presidente de la Compañía	Kristin Fenton
Presidente Junta Directiva	German Sandoval
Oficial de Cumplimiento Principal	Ligia Martinez
Oficial de Cumplimiento Suplente	Angie Salazar

[2-9]

## INFORMACIÓN DE LOS OFICIALES DE CUMPLIMIENTO.

CARGO / NOMBRE	ESTUDIOS	EXPERIENCIA
<b>Gerente de Mercadeo Corporativo y Oficial de Cumplimiento Principal / Ligia Elvira Martínez González</b>	Administradora de Empresas. Especialista en Gerencia del Servicio.	<ul style="list-style-type: none"> <li>• Gerente Mercadeo Corporativo y Oficial de Cumplimiento en GECOLSA –actual.</li> <li>• Gerente Gestión del Cambio en Proyecto BSTRONG.</li> <li>• Gerente de Mercadeo y Canales Alternativos en GECOLSA.</li> <li>• Gerente de Atención al Cliente y Mercadeo en GECOLSA.</li> <li>• Gerente de Canales no Tradicionales en GECOLSA.</li> <li>• Director de proyectos Contact Center en Helm Bank.</li> </ul>
<b>Especialista de Riesgos y SAGRILIFT y Oficial de Cumplimiento Suplente / Angie Katerinne Salazar Ospina</b>	Ingeniera Industrial Especialista en Gerencia de Riesgos.	<ul style="list-style-type: none"> <li>• Oficial de Cumplimiento Suplente en GECOLSA.</li> <li>• Oficial de Cumplimiento Suplente en COOVITEL.</li> <li>• Oficial de Cumplimiento en Moviired.</li> </ul>

# ANEXO 5. COMPROMISO CON EL MEDIO AMBIENTE

## [306-3] RESIDUOS POR COMPOSICIÓN, EN TONELADAS MÉTRICAS (TON)

COMPOSICIÓN DE LOS RESIDUOS	RESIDUOS GENERADOS	RESIDUOS NO DESTINADOS A ELIMINACIÓN	RESIDUOS DESTINADOS A ELIMINACIÓN
<b>RESIDUOS PELIGROSOS</b>	<b>66,21</b>	<b>24,79</b>	<b>41,42</b>
Aceite usado	23,25	23,25	0,00
Sólidos contaminados con hidrocarburos	16,88	0,00	16,88
Filtros de aceite usados	0,56	0,50	0,06
Lodos y aguas hidrocarburadas	22,24	0,00	22,24
Otros residuos peligrosos	3,27	0,00	2,24
<b>RESIDUOS NO PELIGROSOS</b>	<b>78,19</b>	<b>77,25</b>	<b>0,94</b>
Residuos metálicos	1,36	1,36	0,00
Papel y Cartón	5,51	5,51	0,00
Plástico	0,16	0,16	0,00
Ordinarios	58,65	58,26	0,38
Otros no peligrosos	12,50	11,94	0,56
<b>RESIDUOS TOTALES</b>	<b>144,39</b>	<b>102,03</b>	<b>42,36</b>



[306-4] RESIDUOS NO DESTINADOS A ELIMINACIÓN POR OPERACIÓN DE VALORIZACIÓN, EN TONELADAS MÉTRICAS (TON)

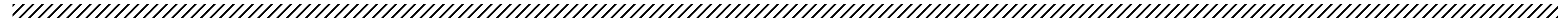
	EN LAS INSTALACIONES	FUERA DE LAS INSTALACIONES	TOTAL
<b>RESIDUOS PELIGROSOS</b>		<b>24,79</b>	<b>24,79</b>
Preparación para la reutilización		16,67	16,67
Reciclado		0,15	0,15
Otras operaciones de valorización		7,97	7,97
<b>RESIDUOS NO PELIGROSOS</b>		<b>77,12</b>	<b>77,12</b>
Preparación para la reutilización		0,53	0,53
Reciclado		75,12	75,12
Otras operaciones de valorización		1,47	1,47
<b>TOTAL</b>	<b>0,00</b>	<b>101,90</b>	<b>101,90</b>

[306-4] RESIDUOS DESTINADOS A ELIMINACIÓN POR OPERACIÓN DE ELIMINACIÓN, EN TONELADAS MÉTRICAS (TON)

	EN LAS INSTALACIONES	FUERA DE LAS INSTALACIONES	TOTAL
<b>RESIDUOS PELIGROSOS</b>		<b>41,42</b>	<b>41,42</b>
Incineración (con recuperación energética)		0,00	0,00
Incineración (sin recuperación energética)		0,00	0,00
Traslado a un vertedero		35,09	35,09
Otras operaciones de eliminación		6,33	6,33
<b>RESIDUOS NO PELIGROSOS</b>		<b>1,07</b>	<b>1,07</b>
Incineración (con recuperación energética)		0,00	0,00
Incineración (sin recuperación energética)		0,01	0,01
Traslado a un vertedero		0,93	0,93
Otras operaciones de eliminación		0,13	0,13
<b>TOTAL</b>	<b>0,00</b>	<b>42,48</b>	<b>42,48</b>

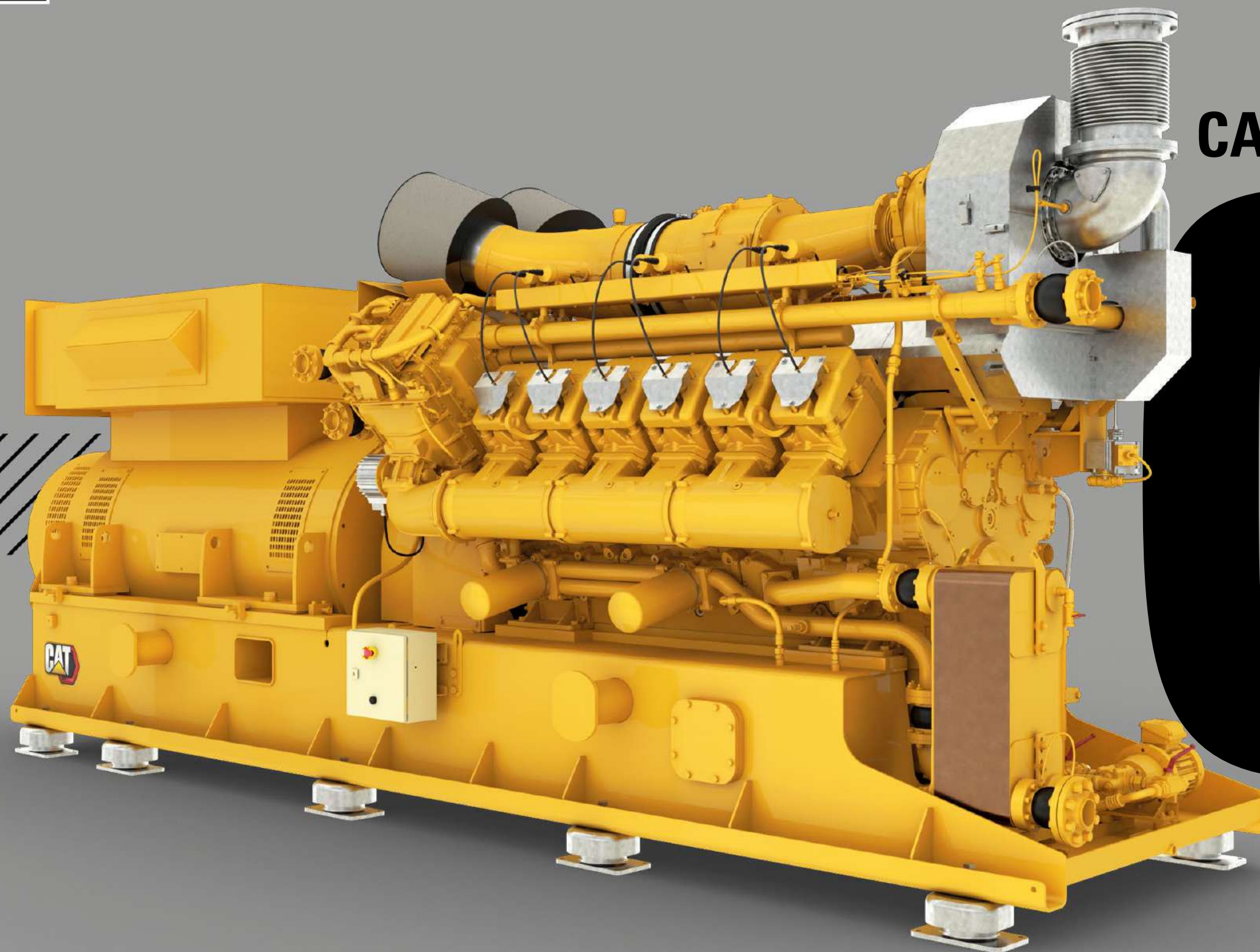


# ANEXO 6: SALUD Y SEGURIDAD EN EL TRABAJO



[403-9] LESIONES POR ACCIDENTE LABORAL PARA LOS COLABORADORES	2022
Número de fallecimientos resultantes de una lesión por accidente laboral	0
Tasa de fallecimientos resultantes de una lesión por accidente laboral	0
Numero de lesiones por accidente laboral con grandes consecuencias (sin incluir fallecimientos)	0
Tasa de lesiones por accidente laboral con grandes consecuencias (sin incluir fallecimientos)	0
Numero de lesiones por accidente laboral registrable	6
Tasa de lesiones por accidente laboral registrables	0,73
Número de horas trabajadas	1.654.128
Principales tipos de lesiones por accidente laboral	Lesiones en manos

[403-10] DOLENCIAS Y ENFERMEDADES LABORALES	2022
Número de fallecimientos resultantes de una dolencia o enfermedad laboral	0
Número de casos de dolencias y enfermedades laborales registrables	0
Principales tipos de dolencias y enfermedades laborales, identificadas	Osteomusculares



**CAPÍTULO**

# 08

**ÍNDICE DE  
CONTENIDOS GRI**





CONTENIDO GENERAL	CÓDIGO	TÍTULO DE CONTENIDO	UBICACIÓN EN INFORME	OMISIONES
<b>CONTENIDOS GENERALES</b>	2-1	Detalles Organizaionales	Páginas 1,3	
	2-2	Entidades incluidas en la presentación de informes de sostenibilidad	Página 1	
	2-3	Periodo objeto del informe, frecuencia y punto de contacto	Página 1	No Procede
	2-4	Cambios en la elaboración del informe	Página 1	No se presentan cambios significativos en la lista o cobertura de los asuntos materiales
	2-5	Verificación Externa		No se realizó verificación externa
	2-6	Actividades, cadena de valor y otras relaciones comerciales	Página 3	
	2-7	Empleados		
	2-8	Trabajadores que no son empleados		No Procede
	2-9	Estructura de Gobernanza y composición	Anexo 4	
	2-10	Designación y Selección del máximo órgano de gobierno		
	2-11	Presidente del máximo órgano de gobierno		
	2-12	Función del máximo órgano de gobierno en la supervisión de la gestión de los impactos	Página 1	

**07**  
ANEXOS

**06**  
ASUNTOS  
MATERIALES

**05**  
PROCESO Y  
METODOLOGÍA DE  
MATERIALIDAD

**04**  
DIVISIÓN DE  
ENERGÍA DE  
GECOLSA

**03**  
PERFIL  
DE LA  
COMPAÑÍA

**02**  
MENSAJE  
DE LA  
PRESIDENTE

**01**  
ACERCA  
DE ESTE  
INFORME

**INICIO**

CONTENIDO GENERAL	CÓDIGO	TÍTULO DE CONTENIDO	UBICACIÓN EN INFORME	OMISIONES
<b>CONTENIDOS GENERALES</b>	2-13	Delegación de la responsabilidad de gestión de los impactos	Página 1	
	2-14	Función del máximo órgano de gobierno en la presentación de informes de sostenibilidad	Página 1	Los responsables de cada asunto material hacen parte del Equipo Directivo.
	2-15	Conflictos de interés		
	2-16	Comunicación de inquietudes Críticas		
	2-17	Conocimientos colectivos del máximo órgano de gobierno		
	2-18	Evaluación del desempeño de máximo órgano de Gobierno		
	2-19	Políticas de remuneración		
	2-20	Proceso para determinar la remuneración		
	2-21	Ratio de compensación total anual		
	2-22	Declaración sobre la estrategia de desarrollo sostenible	Página 2	
	2-23	Compromisos y políticas		
	2-24	Incorporación de los compromisos y políticas		

07  
ANEXOS

06  
ASUNTOS  
MATERIALES

05  
PROCESO Y  
METODOLOGÍA DE  
MATERIALIDAD

04  
DIVISIÓN DE  
ENERGÍA DE  
GECOLSA

03  
PERFIL  
DE LA  
COMPAÑÍA

02  
MENSAJE  
DE LA  
PRESIDENTE

01  
ACERCA  
DE ESTE  
INFORME



CONTENIDO GENERAL	CÓDIGO	TÍTULO DE CONTENIDO	UBICACIÓN EN INFORME	OMISIONES	
<b>CONTENIDOS GENERALES</b>	2-25	Procesos para remediar impactos negativos			
	2-26	Mecanismos para solicitar asesoramiento y plantear inquietudes			
	2-27	Cumplimiento de la legislación y las normativas			
	2-28	Afiliación a asociaciones			
	2-29	Enfoque para la participación de grupos de interés	<b>Página 7</b>	Se realizó durante el proceso de materialidad.	
	2-30	Convenios de negociación colectiva	<b>Anexo 3</b>		
	3-1	Proceso de determinación de los temas materiales	<b>Página 7, Anexo 2</b>		
	3-2	Lista de temas materiales	<b>Página 7</b>		
	<b>RENTABILIDAD Y CRECIMIENTO SOSTENIBLE</b>	3-3	Gestión de los temas materiales	<b>Página 10</b>	
		201-1	Valor económico Distribuido	<b>Página 11</b>	No se incluye valor económico generado
<b>PERSONAS Y CULTURA ORGANIZACIONAL</b>	3-3	Gestión de los temas materiales	<b>Página 10</b>		
	2-7	Empleados	<b>Páginas 13, Anexo 3</b>		

**07**  
ANEXOS

**06**  
ASUNTOS  
MATERIALES

**05**  
PROCESO Y  
METODOLOGÍA DE  
MATERIALIDAD

**04**  
DIVISIÓN DE  
ENERGÍA DE  
GECOLSA

**03**  
PERFIL  
DE LA  
COMPAÑÍA

**02**  
MENSAJE  
DE LA  
PRESIDENTE

**01**  
ACERCA  
DE ESTE  
INFORME

**INICIO**

CONTENIDO GENERAL	CÓDIGO	TÍTULO DE CONTENIDO	UBICACIÓN EN INFORME	OMISIONES	
<b>PERSONAS Y CULTURA ORGANIZACIONAL</b>	405-1	Diversidad en órganos de gobierno y empleados	Páginas 13 , 14		
	404-1	Promedio de horas de formación al año por empleado	Página 15		
	404-3	Porcentaje de empleados que reciben evaluaciones periódicas del desempeño y del desarrollo de su carrera	Página 15		
	401-1	Contrataciones de nuevos empleados y rotación de personal	Página 17		
	401-2	Beneficios para los empleados a tiempo completo	Página 17		
	401-3	Permiso parental	Anexo 3		
	PCO-01	Puntaje de favorabilidad de clima organizacional	Página 16		
	PCO-02	Número de personas contratadas con discapacidad intelectual	Página 14		
	<b>INNOVACIÓN, DIGITALIZACIÓN Y TECNOLOGÍA</b>	3-3	Gestión de los temas materiales	Página 18	
		IDT- 01	Número de equipos conectados.	Página 19	
IDT-02		Aumento en productividad para los clientes a partir de Site Assessment	Página 19		

**07**  
ANEXOS

**06**  
ASUNTOS MATERIALES

**05**  
PROCESO Y METODOLOGÍA DE MATERIALIDAD

**04**  
DIVISIÓN DE ENERGÍA DE GECOLSA

**03**  
PERFIL DE LA COMPAÑÍA

**02**  
MENSAJE DE LA PRESIDENTE

**01**  
ACERCA DE ESTE INFORME

**INICIO**



CONTENIDO GENERAL	CÓDIGO	TÍTULO DE CONTENIDO	UBICACIÓN EN INFORME	OMISIONES
<b>GOBIERNO CORPORATIVO Y ÉTICA</b>	3-3	Gestión de los temas materiales	Página 20	
	2-9	Estructura de Gobernanza y composición	Página 20	
	2-10	Designación y Selección del máximo órgano de gobierno	Página 20	
	2-18	Evaluación del desempeño de máximo órgano de Gobierno	Página 20	
	2-12	Función del máximo órgano de gobierno en la supervisión de la gestión de los impactos	Página 20	
	2-14	Función del máximo órgano de gobierno en la presentación de informes de sostenibilidad	Página 20	
	2-15	Conflictos de interés	Página 20	
	2-17	Conocimientos colectivos del máximo órgano de gobierno	Páginas 20,21	
	2-23	Compromisos y políticas	Página 21	
	205-2	Comunicación y formación sobre políticas y procedimientos anticorrupción	Páginas 22,23	
	412-2	Formación de empleados sobre políticas o procedimientos sobre derechos humanos		No procede

**07**  
ANEXOS

**06**  
ASUNTOS  
MATERIALES

**05**  
PROCESO Y  
METODOLOGÍA DE  
MATERIALIDAD

**04**  
DIVISIÓN DE  
ENERGÍA DE  
GECOLSA

**03**  
PERFIL  
DE LA  
COMPAÑÍA

**02**  
MENSAJE  
DE LA  
PRESIDENTE

**01**  
ACERCA  
DE ESTE  
INFORME

**INICIO**

CONTENIDO GENERAL	CÓDIGO	TÍTULO DE CONTENIDO	UBICACIÓN EN INFORME	OMISIONES
<b>GOBIERNO CORPORATIVO Y ÉTICA</b>	405-1	Diversidad en órganos de gobierno y empleados		No se incluye información de grupo de edad para órganos de gobierno o empleados.
	GCE-01	Porcentaje de colaboradores que recibieron formación en SAGRILAFT	<b>Página 22</b>	
<b>GESTIÓN DE LA CADENA DE SUMINISTRO</b>	3-3	Gestión de los temas materiales	<b>Página 24</b>	
	2-6	Actividades, cadena de valor y otras relaciones comerciales	<b>Páginas 24,25</b>	
	204-1	Proporción del gasto en proveedores locales	<b>Página 25</b>	
	308-1	% de proveedores críticos que han pasado los filtros de evaluación y selección de acuerdo con los criterios ambientales.	<b>Página 25</b>	
	414-1	% de los proveedores críticos que han pasado los filtros de selección según criterios sociales.	<b>Página 25</b>	
<b>SERVICIO EFICIENTE Y ADMINISTRACIÓN DE ACTIVOS</b>	3-3	Gestión de los temas materiales	<b>Página 27</b>	
	SEA-01	Porcentaje de retrabajos	<b>Página 27</b>	
	SEA-02	Productividad técnica	<b>Página 28</b>	
	SEA-03	% de Servicios remotos resueltos	<b>Página 27</b>	

07  
ANEXOS

06  
ASUNTOS  
MATERIALES

05  
PROCESO Y  
METODOLOGÍA DE  
MATERIALIDAD

04  
DIVISIÓN DE  
ENERGÍA DE  
GECOLSA

03  
PERFIL  
DE LA  
COMPAÑÍA

02  
MENSAJE  
DE LA  
PRESIDENTE

01  
ACERCA  
DE ESTE  
INFORME

**INICIO**



CONTENIDO GENERAL	CÓDIGO	TÍTULO DE CONTENIDO	UBICACIÓN EN INFORME	OMISIONES
<b>COBERTURA, PARTICIPACIÓN Y EXPERIENCIA DEL CLIENTE</b>	3-3	Gestión de los temas materiales	Página 29	
	418-1	Reclamaciones fundamentadas relativas a violaciones de la privacidad del cliente y pérdida de datos del cliente		No hubo reclamaciones en el periodo de balance
	CPE-01	Participación (%)	Página 29	
	CPE-02	Net Loyalty Score	Página 31	
<b>COMPROMISO CON EL MEDIO AMBIENTE</b>	3-3	Gestión de los temas materiales	Página 31	
	306-1	Generación de residuos e impactos significativos relacionados con los residuos	Página 31	
	306-2	Gestión de impactos significativos relacionados con los residuos	Página 31	
	306-3	Residuos generados	Página 32	
	306-4	Residuos no destinados a eliminación	Página 32	
	306-5	Residuos destinados a eliminación	Página 32	
	303-2	Gestión de los impactos relacionados con el vertido de agua		
	303-3	Recirculación de agua (m3)	Página 33	

**07**  
ANEXOS

**06**  
ASUNTOS  
MATERIALES

**05**  
PROCESO Y  
METODOLOGÍA DE  
MATERIALIDAD

**04**  
DIVISIÓN DE  
ENERGÍA DE  
GECOLSA

**03**  
PERFIL  
DE LA  
COMPAÑÍA

**02**  
MENSAJE  
DE LA  
PRESIDENTE

**01**  
ACERCA  
DE ESTE  
INFORME

**INICIO**

CONTENIDO GENERAL	CÓDIGO	TÍTULO DE CONTENIDO	UBICACIÓN EN INFORME	OMISIONES
<b>COMPROMISO CON EL MEDIO AMBIENTE</b>	303-5	Consumo de agua	Página 33	
	302-1	Consumo energético dentro de la organización		En el consumo de energía de fuentes no renovables se omite el consumo de bunker, gas natural y carbón. Estas sustancias no se utilizan en la operación de GECOLSA. La energía comprada expuesta comprende en general el consumo de energía eléctrica. No se tienen disponibles los datos de consumo de la misma para procesos de calefacción y refrigeración. No se utilizó energía de fuentes renovables por tanto el consumo de energía fotovoltaica y eólica para el 2022 fue 0. GECOLSA no generó energía para auto consumo o venta.
	302-3	Intensidad del consumo de Energía		
	305-1	Emissiones directas de GEI (alcance 1)		
	305-2	Emissiones indirectas de GEI asociadas a la energía (alcance 2)		
<b>SALUD Y SEGURIDAD EN EL TRABAJO</b>	3-3	Gestión de los temas materiales		
	403-1	Sistema de gestión de la salud y la seguridad en el trabajo		
	403-2	Identificación de peligros, evaluación de riesgos e investigación de incidentes		

**07**  
ANEXOS

**06**  
ASUNTOS  
MATERIALES

**05**  
PROCESO Y  
METODOLOGÍA DE  
MATERIALIDAD

**04**  
DIVISIÓN DE  
ENERGÍA DE  
GECOLSA

**03**  
PERFIL  
DE LA  
COMPAÑÍA

**02**  
MENSAJE  
DE LA  
PRESIDENTE

**01**  
ACERCA  
DE ESTE  
INFORME

**INICIO**



CONTENIDO GENERAL	CÓDIGO	TÍTULO DE CONTENIDO	UBICACIÓN EN INFORME	OMISIONES
<b>SALUD Y SEGURIDAD EN EL TRABAJO</b>	403-3	Servicios de salud en el trabajo		
	403-4	Participación de los trabajadores, consultas y comunicación sobre salud y seguridad en el trabajo		
	403-5	Formación de trabajadores sobre salud y seguridad en el trabajo		
	403-6	Fomento de la salud de los trabajadores		
	403-9	Lesiones por accidente laboral		
	403-10	Dolencias y enfermedades laborales		
	SST-01	Tasa de lesiones con tiempo perdido (LTIFR).		
	SST-02	Número de accidentes graves		
	SST-03	Tasa de Severidad (RIFR)		
	<b>COMPROMISO CON LA SOCIEDAD</b>	3-3	Gestión de los temas materiales	

**07**  
ANEXOS

**06**  
ASUNTOS MATERIALES

**05**  
PROCESO Y METODOLOGÍA DE MATERIALIDAD

**04**  
DIVISIÓN DE ENERGÍA DE GECOLSA

**03**  
PERFIL DE LA COMPAÑÍA

**02**  
MENSAJE DE LA PRESIDENTE

**01**  
ACERCA DE ESTE INFORME

**INICIO**





El poder de construir un futuro sostenible



Aviso Legal – GECOLSA ha preparado el presente informe de sostenibilidad con el propósito de transmitir información a sus grupos de interés. La información acá contenida no está libre de errores, por lo cual corregiremos todos aquellos que identifiquemos o nos sean comunicados, sin embargo, ni GECOLSA, ni las empresas acá mencionadas aceptarán ninguna responsabilidad ni obligación derivadas de la información publicada en este sitio web o en cualquier medio escrito o digital.

GECOLSA y las empresas relacionadas se reservan de forma exclusiva todos los derechos de propiedad intelectual sobre este documento por lo que no autorizan su reproducción, divulgación, almacenamiento, transformación, distribución y cualquier otra acción que les sea atribuible como titulares del mismo, ni se hacen responsables por la veracidad de la información contenida en este documento o por los daños y perjuicios ocasionados a terceros por el uso no autorizado de la misma.

De igual manera, GECOLSA ha efectuado el tratamiento de los datos personales de todas las personas relacionadas en el presente informe, de conformidad con lo establecido en la Ley 1581 de 2012, su decreto reglamentario 1377 de 2013, demás normatividad vigente y la Política de Tratamiento de Datos Personales de GECOLSA que podrá encontrar en la dirección web [gecolsa.com/maquinaria/etica-y-cumplimiento/](http://gecolsa.com/maquinaria/etica-y-cumplimiento/).

En caso de cualquier inquietud relacionada con el presente documento, puede escribir al correo corporativo **[sostenibilidad@gecolsa.com.co](mailto:sostenibilidad@gecolsa.com.co)**

---

Diseño y diagramación  
[VorticeEstudio.com](http://VorticeEstudio.com)

Images by vectorpouch and upklyak on freepik

Los papeles utilizados para la versión impresa de este informe son ambientalmente amigables





**GECOLSA**



CONSTRUYENDO UN PAÍS MÁS SOSTENIBLE PARA TODOS [↗](#)

